



ALIANZA DEL SECTOR PRIVADO PARA SOCIEDADES  
RESILIENTES A LOS DESASTRES

# INFORME ANUAL 2022



**UNDRR**

Oficina de las Naciones Unidas para la  
Reducción del Riesgo de Desastres

Para descargar el informe completo, visite <https://www.undrr.org>

Las denominaciones utilizadas en esta publicación y la forma en que aparecen presentados los datos que contiene no constituyen, de parte de la Secretaría de las Naciones Unidas, juicio alguno sobre la condición jurídica de países o territorios, o de sus autoridades, ni respecto del trazado de sus fronteras o límites. La finalidad de las denominaciones de los grupos de países que aparecen en el texto y en las tablas es exclusivamente estadística o analítica y no expresan necesariamente un juicio sobre la fase alcanzada por un país o zona concretos en el proceso de desarrollo. La mención de nombres de empresas y productos comerciales no supone la aprobación de las Naciones Unidas.

Nota: Las denominaciones utilizadas en el presente informe y la forma en que aparecen presentados los mapas que contiene no constituyen, por parte de la Secretaría de las Naciones Unidas, juicio alguno sobre la condición jurídica de países, territorios, ciudades o zonas, o de sus autoridades, ni respecto del trazado de sus fronteras o límites.

Algunos derechos reservados. Esta obra está disponible bajo la licencia Creative Commons Reconocimiento-NoComercial 3.0 IGO (CC BY-NC IGO); <https://creativecommons.org/licenses/by-nc/3.0/igo/legalcode>

Con arreglo a los términos de esta licencia, esta obra puede copiarse, redistribuirse y adaptarse con fines no comerciales, siempre y cuando se haga mención expresa de la misma. Ningún uso que se haga de esta obra debe sugerir que UNDRR respalda a alguna organización, producto o servicio específicos.

No está permitido utilizar el logotipo de la UNDRR. Si se realiza una traducción de esta obra, deberá incluir la siguiente cláusula de exención de responsabilidad junto con la siguiente cita obligatoria: "Esta traducción no ha sido creada por la Oficina de las Naciones Unidas para la Reducción del Riesgo de Desastres (UNDRR). UNDRR no se hace responsable del contenido ni de la exactitud de esta traducción. La edición original en inglés será la edición oficial".

Los usuarios que deseen reutilizar material de esta obra atribuido a terceros, como tablas, figuras o imágenes, serán responsables de determinar si se necesita permiso para dicha reutilización y de obtenerlo del titular de los derechos de autor. El riesgo de reclamos derivados de la infracción de cualquier componente de propiedad de terceros en la obra recae exclusivamente en el usuario. Ventas, derechos y licencias.

Los productos de información de UNDRR están disponibles para uso no comercial. Las solicitudes de uso comercial, derechos y licencias deben enviarse a: <https://www.undrr.org/contact-us>

Esta publicación puede citarse libremente, pero es necesario citar la fuente.

Cita: UNDRR (2023), informe anual ARISE 2022, Oficina de las Naciones Unidas para la Reducción del Riesgo de Desastres (UNDRR).

© 2023 OFICINA DE LAS NACIONES UNIDAS PARA LA REDUCCIÓN DEL RIESGO DE DESASTRES

Para obtener más información, póngase en contacto con:

Oficina de las Naciones Unidas para la Reducción del Riesgo de Desastres (UNDRR)

7bis Avenue de la Paix, CH1211 Ginebra 2, Suiza, Tel: +41 22 917 89 08

## Agradecimientos

UNDRR desea agradecer el apoyo de sus principales donantes: Suecia, Japón, Noruega, Suiza y Finlandia.

# Índice

<b>Prólogo de los copresidentes de ARISE .....</b>	<b>4</b>
<b>ARISE en pocas palabras .....</b>	<b>7</b>
<b>Orientaciones estratégicas de ARISE .....</b>	<b>9</b>
<b>Reuniones globales internas de ARISE .....</b>	<b>10</b>
<b>Día Internacional para la Reducción del Riesgo de Desastres (DIRRD) ...</b>	<b>13</b>
<b>ARISE en eventos mundiales y regionales .....</b>	<b>14</b>
<b>Intercambio de conocimientos y colaboración entre pares .....</b>	<b>16</b>
<b>Resumen de los logros en las cuatro áreas de interés de ARISE.....</b>	<b>20</b>
<b>Aspectos destacados de la red ARISE en 2022 .....</b>	<b>28</b>
<b>Anexo .....</b>	<b>38</b>

## CUADROS

<b>CUADRO 1: Hoja de ruta digital ARISE: cuadro de mandos y buenas prácticas ....</b>	<b>9</b>
<b>CUADRO 2: Revisión de mitad de período del Marco de Sendai para la RRD .....</b>	<b>12</b>
<b>CUADRO 3: Fortalecimiento y ampliación de las redes ARISE .....</b>	<b>17</b>
<b>CUADRO 4: Iniciativa MCR2030 .....</b>	<b>19</b>
<b>CUADRO 5: ARISE en el Grupo de Liderazgo de la Alianza de Sistemas Alimentarios Resilientes al Clima de CMNUCC.....</b>	<b>21</b>
<b>CUADRO 6: Historia de éxito: Centro Virtual de Excelencia CARICHAM ....</b>	<b>22</b>
<b>CUADRO 7: Historia de éxito: Resiliency Benchmark de ICMIF UNDRR.....</b>	<b>23</b>
<b>CUADRO 8: Historias de éxito de los miembros de ARISE.....</b>	<b>26</b>

# Prólogo de los copresidentes de ARISE

En una época de riesgos cada vez más complejos y crecientes, el año pasado resultó ser muy prometedor para fortalecer la agenda de Reducción del Riesgo de Desastres (RRD). En todo el mundo se celebraron una serie de eventos y procesos globales clave: la Plataforma Global para la RRD (GP2022) en Bali (Indonesia), la Conferencia Ministerial Asia-Pacífico sobre RRD (APMCDRR, por sus siglas en inglés) en Brisbane (Australia), la 27ª Conferencia de las Partes (COP, por sus siglas en inglés) en Sharm El-Sheikh (Egipto) y la actual revisión de mitad de período del Marco de Sendai. En todo momento, los miembros de la red ARISE, la alianza empresarial mundial para la RRD, desempeñaron un papel importante, ofreciendo así una vía crucial para la participación del sector privado.

A raíz de la pandemia de COVID-19, se intensificaron los esfuerzos para fortalecer la agenda de RRD. El COVID-19 y sus repercusiones propiciaron una mayor concienciación y comprensión de la gestión de riesgos, así como el compromiso de actuar. Sin embargo, algunos factores de riesgo existían mucho antes de la pandemia, como el cambio climático, la degradación ambiental y el crecimiento urbano no planificado, y siguen empeorando. Además, muchas personas son cada vez más vulnerables debido a la pobreza, la desigualdad y las violaciones globales de los derechos humanos. Esta confluencia de crisis nos brinda la oportunidad de transformar nuestra forma de ver y gestionar los riesgos. Ahora más que nunca, debemos considerar a todas las partes interesadas, en particular al sector privado, como colaboradores activos.

Una de las áreas de colaboración es la iniciativa del Secretario General de la ONU "[Alertas tempranas para todos](#)", una ambiciosa iniciativa diseñada para que todos los habitantes del planeta dispongan de un sistema de alerta temprana para el año 2027. Este esfuerzo requerirá sistemas de alerta que sean multirriesgo, integrales y centrados en las personas, contribuyendo así a un futuro más sostenible, resiliente y equitativo. Podemos esperar oportunidades significativas para el sector privado y ARISE en la consecución de estos esfuerzos.

Dos de las reuniones más destacadas del año, la GP2022 y la APMCDRR, nos guiaron hacia otras áreas críticas y prioritarias donde la contribución de ARISE será valiosa. Los resultados de estas dos conferencias hicieron un llamado urgente a la adopción de medidas que mejoren la prevención y reduzcan el impacto y el riesgo de desastres. En concreto, la GP2022 instaba a adoptar un enfoque "Pensamiento resiliente" en las decisiones de inversión, los comportamientos y los procesos empresariales; mientras que la APMCDRR buscaba mejorar la comprensión del riesgo por parte del sector privado y fortalecer el compromiso de actuar.

Otro evento importante (la Asamblea General Anual híbrida de ARISE, celebrada en octubre) también abordó cuestiones clave de la gestión de riesgos. Los participantes reflexionaron sobre el papel que desempeña el sector privado en la difusión de los sistemas de alerta temprana sobre múltiples amenazas, las contribuciones a la revisión de mitad de período de la implementación del Marco de Sendai y el avance en la aplicación de los indicadores clave de rendimiento (KPI) de ARISE para fortalecer las prioridades para 2023. Los aspectos más destacados de la AGM reflejaron las cinco áreas siguientes: 1) reducir el riesgo de las inversiones; 2) transformar los seguros para que pasen de la protección a la prevención; 3) compartir las herramientas y prácticas locales de resiliencia de las pymes para una mayor adopción y localización; 4) dar prioridad a los enfoques de gestión multirriesgo, incluyendo la participación del sector privado en la alerta temprana de múltiples riesgos; 5) y cómo utilizar mejor la tecnología.

Ha llegado el momento de intensificar la acción y garantizar que ARISE esté estratégicamente posicionada para entrar en una nueva etapa. El documento de orientación estratégica para 2023 ha sido ampliamente consensuado por la Junta Directiva de ARISE. Este documento impulsará la participación y el compromiso del sector privado con las prioridades de ARISE, al tiempo que acelerará la implementación del Marco de Sendai teniendo en cuenta las oportunidades que presenta la revisión de mitad de período del Marco de Sendai.

Gracias a todos los miembros de ARISE por su cooperación y colaboración. Espero encontrarme con ustedes tanto en el Centro de Reducción de Riesgos de la Revisión de Mitad de Período, que se celebrará en Nueva York en mayo, como en la AGM de 2023, que se celebrará en Nueva Delhi (India) en septiembre, así como en otros eventos. Sigamos fortaleciendo los cimientos de ARISE y allanemos el camino para que sus miembros defiendan el enfoque de "Pensamiento resiliente".

## Mami Mizutori

Representante Especial del Secretario General de las Naciones Unidas para la Reducción del Riesgo de Desastres; Copresidenta de ARISE



En 2022, dos años después de la aparición de la pandemia de COVID-19, el mundo es más consciente de la importancia de dedicar esfuerzos a la Reducción del Riesgo de Desastres (RRD), la prevención y la creación de comunidades resilientes, así como de la necesidad de colaborar con el sector privado para lograrlo. Todos los eventos mundiales de RRD en 2022: GP2022, APMCDRR y la COP27, han hecho un llamado para aumentar el compromiso del sector privado en la agenda de RRD y resiliencia.

En los eventos mundiales, los miembros de ARISE han estado presentes y han participado. Demostraron su liderazgo al celebrar eventos del sector privado en la GP2022 y la APMCDRR, contribuyeron con dos sesiones informativas concretas a la revisión de mitad de período del marco de Sendai y organizaron una AGM exitosa.

La AGM de 2022 fue especialmente emocionante, ya que después de varios años tuvimos un componente presencial. Entre los participantes había representantes de los jóvenes invitados por la Junta Directiva de ARISE al segmento principal, con la esperanza de fortalecer y complementar nuestra labor con los jóvenes empresarios. Los resultados de la AGM establecen algunas de las prioridades para 2023, como el avance en las áreas de interés de ARISE, la participación en la iniciativa MCR2030 y la coordinación de esfuerzos con otras iniciativas del sector privado. Tomando como base estas recomendaciones y el valor de ARISE, la Junta Directiva ha acordado las nuevas orientaciones estratégicas para 2023. Esta estrategia se centra en tres acciones: mejorar el mecanismo de inscripción para comprender mejor la base de miembros, fomentar los compromisos y la inversión en RRD; atraer a empresas de mediana y alta capitalización; y seguir avanzando en todas las áreas de interés de ARISE.

En la GP2022, ARISE presentó una [Declaración en el Foro de Partes Interesadas](#) comprometiéndose a seguir trabajando con el sector público y otras partes interesadas para promover sociedades resilientes al riesgo. En nuestra declaración, subrayamos la importancia de crear incentivos para que las empresas inviertan utilizando un enfoque de "pensamiento resiliente" que se centre en la prevención y la preparación y no solo en la respuesta y la recuperación. Para facilitar este proceso, podemos aprovechar el potencial de los datos y la tecnología al tiempo que aumentamos la concienciación sobre los beneficios de la resiliencia entre los consumidores y otras partes interesadas.

En 2022 vimos numerosas iniciativas de colaboración entre redes o proyectos conjuntos, cuyos detalles se recogen en el presente informe anual. ARISE también se ha esforzado por fortalecer los procesos de back-end para apoyar la recopilación de datos sobre afiliación e informes anuales, mejorar los flujos de trabajo y mejorar la gestión de contenidos del sitio web. Por ejemplo, la Fundación de UPS dirigió el diseño de un cuadro de mandos para la supervisión y notificación periódicas de los indicadores clave de rendimiento en las cuatro áreas de interés de ARISE.

El sector privado ocupa una posición privilegiada para aumentar la reflexión sobre la resiliencia, ya que puede orientar la demanda pública hacia productos y servicios sensibles al riesgo debido a su relación directa con consumidores, clientes y proveedores, y ARISE podría liderar estos esfuerzos del sector privado. Por último, me gustaría agradecer a las redes ARISE y a cada uno de sus miembros por su continua y comprometida labor, a la Junta Directiva por su importante papel de liderazgo, y a Mami Mizutori y al equipo de UNDRR por su incesante apoyo.

**Hans-Peter Teufers**  
Director de Programas Internacionales  
de la Fundación UPS; Copresidente de  
ARISE





Foro de Partes Interesadas: Sesión de circunscripción de ARISE, GP2022, 23 de mayo de 2022, Bali, Indonesia.

Fuente: UNDRR



Sesión de circunscripción de la GP2022 de ARISE, mayo de 2022.

Fuente: UNDRR

# 5

## COMPROMISOS



# ARISE en pocas palabras

ARISE, la Alianza del Sector Privado para Sociedades Resilientes a los Desastres, es una red de entidades del sector privado respaldada por la Oficina de las Naciones Unidas para la Reducción del Riesgo de Desastres (UNDRR). UNDRR puso en marcha a ARISE en 2015 para apoyar al sector privado a convertirse en un socio clave en la reducción del riesgo de desastres. Al unirse a ARISE, las empresas del sector privado se comprometen voluntariamente a apoyar e implementar el Marco de Sendai, en consonancia con la Agenda 2030 para el Desarrollo Sostenible y sus Objetivos de Desarrollo Sostenible (ODS), el Acuerdo de París sobre el Cambio Climático, la Nueva Agenda Urbana y la Agenda para la Humanidad.

**Misión de ARISE:** "Crear sociedades resilientes al riesgo dinamizando el sector privado en colaboración con el sector público y otras partes interesadas para lograr el resultado y el objetivo del Marco de Sendai de una manera transparente e inclusiva que produzca un impacto local y medible".

### Cinco compromisos de ARISE:

- 1) **Aumentar la concienciación:** Concienciación sobre el riesgo de desastres y movilización del sector privado;
- 2) **Influir:** Ejercer influencia en los respectivos ámbitos de competencia;
- 3) **Compartir conocimientos:** Compartir conocimientos, experiencias y buenas prácticas entre el sector privado;
- 4) **Catalizar:** Ser un catalizador para generar innovación y colaboración en el desarrollo de estrategias de negocio conscientes del riesgo;
- 5) **Implementar:** Implementar proyectos y actividades para alcanzar los objetivos del Marco de Sendai.

### Áreas de interés de ARISE:

#### Pymes



#### Inversión



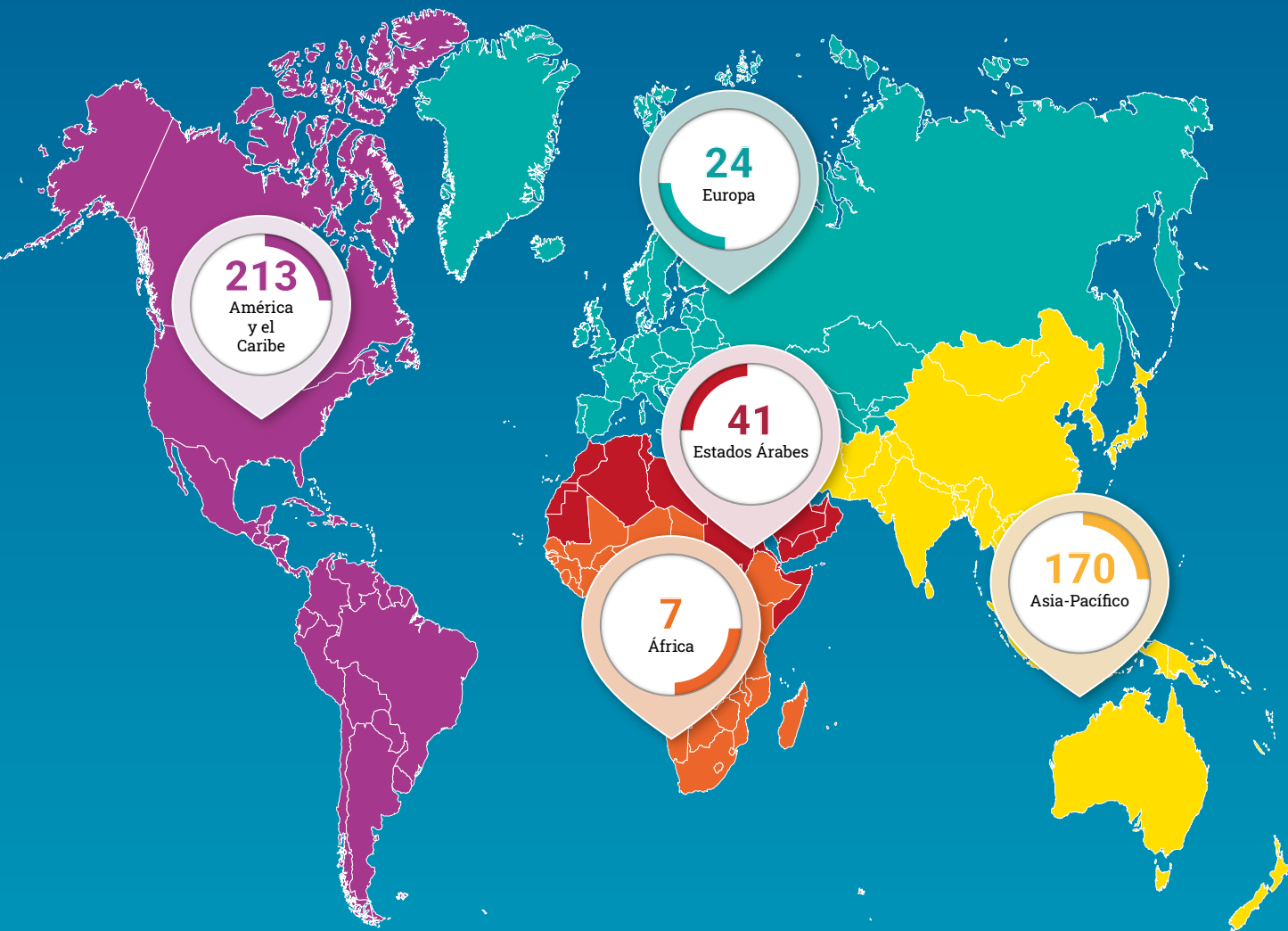
#### Seguros



#### Infraestructura resiliente



ARISE es facilitada y respaldada por UNDRR en Ginebra y sus cinco Oficinas Regionales, situadas en Bangkok para Asia y el Pacífico, El Cairo para los Estados Árabes, Nairobi para África, Bruselas para Europa y Asia Central y Panamá para América y el Caribe. A finales de 2022, ARISE contaba con más de 450 miembros y más de 29 redes en todo el mundo. Consulte la lista completa de miembros y la red en el sitio web de [ARISE](#).





# Orientaciones estratégicas de ARISE

ARISE es una iniciativa incluida en el [Marco Estratégico 2022-2025](#) de UNDRR y guiada por la [Estrategia de Colaboración de UNDRR](#). A escala mundial, UNDRR colaboró estrechamente con la Junta Directiva de ARISE y los líderes de la red para seguir fortaleciendo la gobernanza, la implementación, la visibilidad y el reconocimiento de la iniciativa ARISE.

Reforzar el número de miembros y los resultados sigue siendo un objetivo fundamental. Uno de los objetivos de ARISE es ampliar su número de miembros a 500 para finales de 2023. Basándose en las fortalezas actuales y en el valor único de ARISE, así como en las recomendaciones de la Asamblea General Anual de ARISE de 2022, UNDRR, en calidad de secretaria de ARISE, propuso nuevas orientaciones estratégicas para 2023. La Junta Directiva acordó esta propuesta, que se presentó en la Reunión de Líderes de Redes del 12 de diciembre de 2022 para solicitar comentarios de las redes. Esta propuesta tiene como objetivo lograr que ARISE en 2023 sea más estratégico e impactante centrándose en tres acciones:

- mejorar el mecanismo de inscripción para conocer mejor la base de miembros y fomentar los compromisos y la inversión en RRD
- atraer a empresas de mediana y alta capitalización
- avanzar en todas las áreas del enfoque estratégico de ARISE.

Se sometieron a revisión en 2022 y se prevé que se actualicen a principios de 2023. Además, actualmente se está revisando el Herramientas para la puesta en marcha de la red ARISE, cuyas actualizaciones están previstas para mediados de 2023.

## Estrategia de participación en la comunicación de ARISE

Durante 2022, ARISE se esforzó por fortalecer los procesos internos de recopilación de datos y mejorar los flujos de trabajo y la gestión de los contenidos del sitio web. Entre las actualizaciones del contenido del sitio web figuran seis nuevas herramientas, la posibilidad de enumerar proyectos y la publicación de nueve buenas prácticas (otras nueve están en proceso de publicación). La recopilación, difusión y promoción de buenas prácticas se reforzó mediante su presentación y publicación a través de los Compromisos Voluntarios del Marco de Sendai (SFVC, por sus siglas en inglés), con posibles interrelaciones del sitio web de ARISE ([consulte aquí](#) las entradas de ARISE ya publicadas). La plantilla de buenas prácticas se finalizó y se envió a los miembros de ARISE a través de un formulario de Microsoft desarrollado y supervisado por ARISE Filipinas y ARISE Japón, en coordinación con la sede de UNDRR.

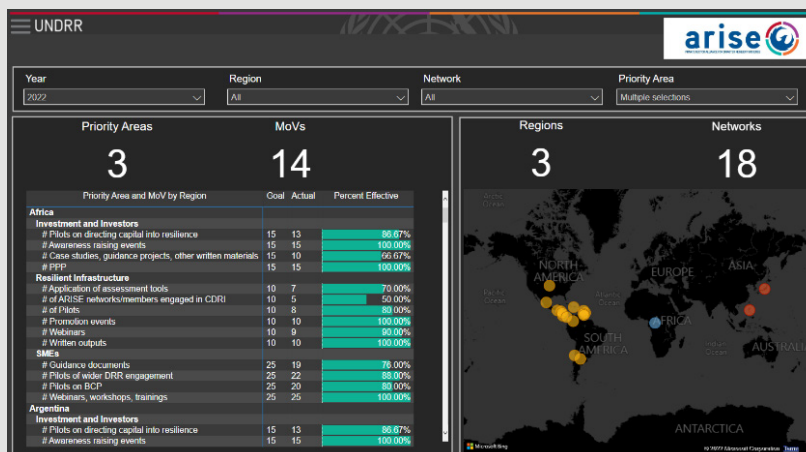
## CUADRO 1:

### Hoja de ruta digital ARISE: cuadro de mandos y buenas prácticas

La hoja de ruta digital tiene por objeto: (i) facilitar la elaboración de informes mediante mecanismos en línea y siempre accesibles para compartir información, con informes periódicos a mitad de año y a final de año sobre los indicadores clave de rendimiento; (ii) comunicaciones trimestrales sobre el impacto y el progreso en boletines informativos para presentar buenas prácticas o SFVC, proyectos y perspectivas sobre el crecimiento de la afiliación. Durante la AGM de 2022, la Junta Directiva presentó los avances en el desarrollo del cuadro de mandos y los próximos pasos para supervisar la implementación de los KPI para 2022-2025.

**Figura 1: Cuadro de mandos de ARISE**

Fuente: Hans-Peters Teufers del cuadro de mandos de ARISE



# Reuniones globales internas de ARISE

Cada año, la secretaría de ARISE celebra tres tipos de reuniones que ofrecen una plataforma para compartir experiencias y conocimientos y fortalecer las relaciones: la Asamblea General Anual de ARISE, organizada por UNDRR y la Junta Directiva de ARISE en consulta con los miembros de ARISE, las Convocatorias de Líderes de las Redes y las Reuniones de la Junta Directiva. En 2022, la AGM se celebró en octubre, las reuniones de líderes de redes tuvieron lugar en abril y diciembre, y las reuniones de la Junta Directiva se llevaron a cabo en julio, octubre (durante la AGM) y noviembre.

## Asamblea General Anual 2022 de ARISE<sup>1</sup>

La AGM de 2022 se celebró los días 10 y 11 de octubre en Ginebra y en línea (formato híbrido). El evento que duró dos días, contó con 114 participantes de 21 redes ARISE de distintas zonas horarias, que representaban a varios sectores como los seguros y bancos, la infraestructura, el turismo y las tecnologías de la información y la comunicación (ICT), entre otros, desde pequeñas a grandes empresas. Contó con la participación presencial de los dos copresidentes de ARISE, Mami Mizutori y Hans-Peter Teufers, su vicepresidente, Fernando Britto, otros miembros antiguos y actuales de la Junta Directiva y representantes de ARISE pertenecientes a la Alianza. También estuvieron representados jóvenes de Indonesia, Filipinas, Brasil y el Grupo Principal de la ONU para la Infancia y la Juventud. Entre ellos, participó como ponente Rahma Hanifa, ganadora del premio WIN DRR Leadership y cofundadora de la Alianza U-INSPIRE.

La AGM contó con casi 50 ponentes, tanto en línea como presenciales, en 12 sesiones, y mostró con éxito los logros de los miembros de ARISE, estableció los próximos pasos para supervisar el progreso de ARISE y reforzó la orientación estratégica de ARISE. El orden del día incluyó invitados especiales, segmentos para la adopción de acciones inspiradoras, un Ignite Stage, la celebración del Día Internacional para la Reducción del Riesgo de Desastres (DIRRD), con especial atención a los sistemas de alerta temprana sobre múltiples amenazas (MHEWS, por sus siglas en inglés), dos sesiones para la revisión de mitad de período del Marco de Sendai, la resiliencia de las pymes, la iniciativa "[Desarrollando Ciudades resilientes 2030](#)" (MCR2030) y debates en pequeños grupos sobre la afiliación, los proyectos y la promoción de ARISE. Los coordinadores mundiales de la iniciativa Connecting Business Initiative (CBi) del Programa de las Naciones Unidas para el Desarrollo - Oficina de Coordinación de Asuntos Humanitarios de las Naciones Unidas (PNUD-OCHA) y de la iniciativa Business and Community Resilience (BCR) de UNICEF también participaron en el debate de grupo sobre la promoción de ARISE. Los copresidentes de ARISE también anunciaron que la próxima Asamblea General Anual de ARISE, que se celebrará en 2023, será organizada por ARISE India. Paralelamente, se entrevistó en persona a seis miembros de ARISE. Estas entrevistas se convertirán en contenidos de video de ARISE a principios de 2023:



*"ARISE ha sido una parte muy importante de mi experiencia personal y de nuestro camino hacia el desarrollo de la resiliencia en Dominica y el Caribe. ARISE nos ha abierto una red más amplia para conocer las mejores prácticas implementadas en otros países. También nos permite entender lo que las Naciones Unidas fomentan en materia de RRD, especialmente desde el punto de vista del sector privado. Creo que ARISE es una red valiosa, una organización que ayuda a fortalecer la resiliencia del sector privado".*

Lizra Fabien, ARISE Dominica  
Fuente: UNDRR, ARISE

*"Las redes ARISE son una gran oportunidad para que empresas de todos los tamaños y gobiernos trabajen mejor juntos para aumentar la resiliencia a escala local y nacional y más allá. Crea un foro que se vincula directamente a la implementación del Marco de Sendai y trabaja estrechamente con UNDRR para promover la resiliencia en una serie de áreas focales concretas".*



Adam McAllister, ARISE Canadá  
Fuente: UNDRR, ARISE

<sup>1</sup> El Informe de la AGM de 2022 y todas las presentaciones de la AGM pueden consultarse aquí: [Broader ARISE PreventionWeb community space](#) -> AGM 2022 -> Presentaciones.



"ARISE fue de gran ayuda, pude organizar a otros grupos de la mano del gobierno, a fin de poder, en primer lugar, concienciar a la gente, sensibilizarla sobre los factores de riesgo y, en segundo lugar, poner en marcha ciertos incentivos o iniciativas en materia de resiliencia".

Hans Sy, ARISE Filipinas

Entre los pasos para avanzar, se destacaron algunas acciones clave, como garantizar la participación de ARISE en la revisión de mitad de período del Centro de Reducción de Riesgos del Marco de Sendai el 17 de mayo de 2023, o comprometerse con MCR2030 como proveedores de servicios y colaboradores (por ejemplo, unirse a MCR2030 y participar en series de seminarios web a nivel regional). Otras ideas para avanzar hacían un llamado a: (i) profundizar los esfuerzos en las áreas ARISE de seguros, inversiones conscientes del riesgo, infraestructura resiliente; (ii) reforzar el compromiso de un sector privado más amplio; (iii) ampliar las herramientas para la resiliencia de las pymes; y (iv) coordinar los esfuerzos con otras iniciativas del sector privado.

## Convocatorias de Líderes de las Redes

La primera Convocatoria de Líderes de las Redes, celebrada el 13 de abril, reunió a representantes de 19 redes ARISE. Se organizó en dos sesiones. La sesión 1 se centró en los avances de ARISE en los puntos de acción, el cuadro de mando y los indicadores clave de rendimiento, la página web de ARISE y la presentación del proyecto de colaboración entre ARISE EE.UU. y ARISE Dominica sobre el Sistema de Gestión de Activos Críticos (CAMS, por sus siglas en inglés) (véase el Cuadro 4). La sesión 2 se centró en los preparativos de los hitos clave de ARISE para 2022: GP2022, la revisión de mitad d período del Marco de Sendai y la AGM de 2022. La segunda Convocatoria de Líderes de las Redes, celebrada el 12 de diciembre, reunió a representantes de 16 redes ARISE (consulte la sección Orientaciones estratégicas de ARISE). Los líderes de las redes ARISE Filipinas, ARISE Colombia y ARISE México expusieron sus experiencias sobre el desarrollo de las redes ARISE, la mejora de la participación de los miembros y el fortalecimiento del trabajo en las cuatro áreas de interés de ARISE, y hubo secciones sobre la elaboración del informe anual de 2022 y la Asamblea General Anual de 2023. La Copresidenta Mami Mizutori destacó la importancia de las sugerencias para hacer que ARISE sea más estratégica y tenga más impacto, y agradeció los comentarios de los miembros de la red. El Copresidente Hans-Peter Teufers felicitó a las redes por las experiencias intercambiadas y destacó las numerosas actividades de colaboración entre las redes ARISE. También recordó la importancia de la presentación de informes como proceso rector para mejorar los resultados durante 2023.



Participantes presenciales en la AGM de ARISE 2022.

Fuente: UNDRR

## CUADRO 2:

### Revisión de mitad de período del Marco de Sendai para la RRD

Los miembros de ARISE hicieron una contribución directa a la MTR, con dos sesiones informativas concretas como resultado de sesiones específicas durante la Convocatoria de Líderes de Redes de abril y la Asamblea General Anual de 2022. En la Convocatoria de Líderes de Redes, los miembros de ARISE debatieron sobre las prioridades de las redes para prevenir nuevos riesgos y retos de desastres y reducir los existentes, así como sobre los problemas nuevos y emergentes experimentados al abordar y aumentar la resiliencia. Por último, ofrecieron recomendaciones para mejorar las medidas que pueden adoptarse para una mayor consecución del Marco de Sendai.

En la AGM de 2022, hubo dos sesiones, centradas en la transformación digital y los sistemas alimentarios, seguidas de una mesa redonda. La sesión de la revisión de mitad de período contó con el apoyo de Marc Gordon, Coordinador Principal de la revisión de mitad de período del Marco de Sendai y del equipo especializado, que aportó su visión del proceso de revisión. La mesa redonda incluyó tres preguntas orientativas: (1) ¿Qué área de interés de ARISE se ajusta más a la actividad de su empresa? (2) ¿Qué cree que podría hacerse de forma diferente en la participación del sector privado para definir mejor las soluciones de transformación digital específicas de las cuatro áreas de interés de ARISE? (3) Dada la naturaleza sistémica del riesgo, y las experiencias de la pandemia COVID-19, ¿qué ajustes son necesarios en los actuales enfoques de gobernanza y gestión de la RD y cómo podría el sector privado apoyar dichos enfoques?

Los miembros de ARISE participarán en el Centro de Reducción de Riesgos de la revisión de mitad de período el 17 de mayo de 2023 como una oportunidad para comprometerse aún más con la revisión compartiendo experiencias y recomendaciones.



**Sesión de revisión de mitad de período en la AGM de ARISE de 2022.**

Fuente: UNDRR

# Día Internacional para la Reducción del Riesgo de Desastres (DIRRD)

El DIRRD, que se celebra anualmente el 13 de octubre, en 2022 se centró en los Sistemas de Alerta Temprana sobre Múltiples Amenazas (MHEWS, por sus siglas en inglés) #EarlyWarningsforAll, y en la Meta G. Esta meta es una de las [siete metas](#) establecidas en el Marco de Sendai, cuyo objetivo es "aumentar sustancialmente la disponibilidad y el acceso de las personas a los MHEWS y a la información y evaluaciones sobre el riesgo de desastres para 2030". Las redes ARISE conmemoraron el día con eventos nacionales<sup>2</sup> o regionales, y a escala mundial lo celebraron durante la AGM. El Sr. John Harding, Jefe de la Secretaría de Riesgos Climáticos y Sistemas de Alerta Temprana (CREWS, por sus siglas en inglés) de la Organización Meteorológica Mundial (OMM), facilitó la sesión del DIRRD. Explicó la importancia de garantizar el acceso a los MHEWS y su relación fundamental con la consecución de la Meta G, y presentó la iniciativa CREWS, cuyo objetivo es ayudar a financiar los MHEWS a los Pequeños Estados Insulares en Desarrollo. También informó a la reunión de que el Secretario General de la ONU ha pedido alertas tempranas para todos (#EarlyWarnings4All) para 2027. UNDRR y OMM codirigirán la iniciativa mundial. El lanzamiento oficial de la iniciativa tuvo lugar en la COP27, reiterando la importancia de la participación del sector privado.



13 DE OCTUBRE

**DÍA INTERNACIONAL**  
PARA LA REDUCCIÓN DEL RIESGO DE DESASTRES

<sup>2</sup> Para obtener más información, consulte la sección Aspectos destacados de la red en 2022, ARISE Filipinas.



PLATAFORMA  
MUNDIAL PARA  
LA REDUCCIÓN  
DEL RIESGO DE  
DESASTRES



BALI  
INDONESIA  
23-28 DE MAYO  
DE 2022

DEL RIESGO  
A LA RESILIENCIA  
HACIA  
UN DESARROLLO  
SOSTENIBLE  
PARA TODOS EN UN  
MUNDO CON COVID-19  
TRANSFORMADO



La 7ª Sesión de la Plataforma Global para la RRD (GP2022)

# ARISE en eventos mundiales y regionales

La [7ª sesión de la Plataforma Global para la Reducción del Riesgo de Desastres \(GP2022\)](#), fue organizada por UNDRR del 23 al 28 de mayo de 2022, en Bali, Indonesia, auspiciada por el Gobierno de Indonesia. Los miembros de ARISE participaron en sesiones, organizaron equipos e intervinieron y moderaron sesiones, tanto en el programa principal como en el Foro de Partes Interesadas. ARISE también dirigió o codirigió tres sesiones para compartir las buenas prácticas y lecciones aprendidas:

1. [Sesión de la circunscripción de ARISE](#): los ponentes<sup>3</sup> debatieron sobre la forma en que el sector privado y ARISE contribuyen a la RRD, cómo construir e invertir en infraestructura resiliente, el papel que desempeñan los seguros, las buenas prácticas y las estrategias de resiliencia en las pymes. La sesión contó con más de 150 participantes. Los miembros también aprobaron la [declaración de ARISE](#) para la GP2022. Entre las lecciones clave se incluyen: (i) el sector privado puede liderar los esfuerzos para fortalecer el valor social y económico de la RRD; (ii) aprovechar los datos y la tecnología para acelerar el desarrollo de soluciones innovadoras, eficientes y escalables; y (iii) aumentar la colaboración público-privada y el intercambio de conocimientos para evitar la duplicación y maximizar las sinergias.
2. [Financiación de la RRD con un enfoque ESG+R](#): los ponentes explicaron la forma en que el sector privado y otras partes interesadas han estado integrando criterios ambientales, sociales, de gobernanza y de resiliencia (ASG+R) en su trabajo, buenas prácticas de inversiones informadas por el riesgo para minimizar la generación de riesgos sistémicos, y estrategias exitosas del sector público y del tercer sector. Las principales lecciones incluyeron: (i) la resiliencia ante los desastres debe integrarse en los mercados de capital sostenibles y en los marcos de bonos existentes; (ii) promover la financiación basada en previsiones, la digitalización, la inteligencia artificial (IA) y las tecnologías para influir en el comportamiento resiliente; y (iii) las regulaciones gubernamentales son cruciales para crear las condiciones para el éxito, pero deben

<sup>3</sup> Incluyó a representantes de las redes ARISE de Filipinas, República Dominicana, EAU, EE.UU., Japón, India, África Oriental y Dominica.

ir de la mano de las acciones voluntarias de las empresas.

3. [La resiliencia es asunto de todos: aprender de las experiencias locales para desarrollar la resiliencia de los negocios y la comunidad](#): los ponentes debatieron sobre la forma en que la comunidad y el sector privado pueden trabajar juntos para aumentar la resiliencia. Las principales lecciones incluyeron: (i) la comunicación es clave para entender los planes del gobierno y las necesidades de las empresas y la comunidad; (ii) se debe consultar al sector privado en las políticas y programas de RRD; y (iii) las empresas deben comprometerse con la RRD de manera proactiva y preventiva, desarrollar su propia resiliencia, innovar y compartir los conocimientos sobre RRD, y no deben causar daños.

### Plataformas regionales para la RRD

Las Plataformas Regionales para la RRD representan mecanismos de múltiples partes interesadas para evaluar los progresos realizados en la implementación del Marco de Sendai. Durante estas plataformas, las redes ARISE comparten conocimientos y experiencias y debaten asuntos con el objetivo de desarrollar posiciones comunes en apoyo de la RRD regional. Estas plataformas se celebran entre las Plataformas Mundiales para la RRD, con el fin de que las regiones puedan hacer balance de los progresos realizados y determinar las tendencias y prioridades

que se llevarán a la Plataforma Mundial y a otros foros mundiales y regionales. Las Plataformas Regionales para los Estados Árabes (8-11), África (16-19) y Europa (24-26) se celebraron en noviembre de 2021. La Plataforma Regional para Asia y el Pacífico se celebrará del 19 al 22 de septiembre de 2022.

### Oficina Regional de UNDRR para Asia y el Pacífico

La Conferencia Ministerial Asia-Pacífico sobre RRD (APMCDRR, por sus siglas en inglés) se celebró en septiembre de 2022 en Brisbane (Australia). El tema fue *De la crisis a la resiliencia: Transformar el futuro de la región Asia-Pacífico mediante la RRD*, y se organizó en torno a tres pilares: (i) invertir en resiliencia y preparación; (ii) infraestructura y sistemas a prueba de crisis; y (iii) comunidades resilientes. También tuvo tres temas transversales: localización, inclusión y ciencia, tecnología y conocimientos. Las tres redes ARISE de Asia-Pacífico (Japón, India y Filipinas) organizaron, con el apoyo de UNDRR Japón, una [Reunión de Partes Interesadas del Sector Privado](#) para conocer las estrategias y actividades de las redes ARISE. Yuki Matsuoka, Jefa de la Oficina de UNDRR Kobe en Japón, destacó el papel del sector privado en el Marco de Sendai, "cambiando la narrativa de las partes interesadas como víctimas o personas en riesgo a agentes de cambio, con un enfoque en el empoderamiento y la inclusión". También hubo entusiasmo por establecer nuevas redes ARISE en Australia y otros países de la región.

### Reunión privada de partes interesadas de la APMCDRR.

Fuente: UNDRR, ARISE



# Intercambio de conocimientos y colaboración entre pares

ARISE es una organización basada en redes y fomenta el intercambio de conocimientos y la cooperación entre redes. A escala mundial, la AGM y las Convocatorias de Líderes de las Redes ofrecen una plataforma para el intercambio de conocimientos y experiencias. A escala regional, hay distintas iniciativas en marcha.

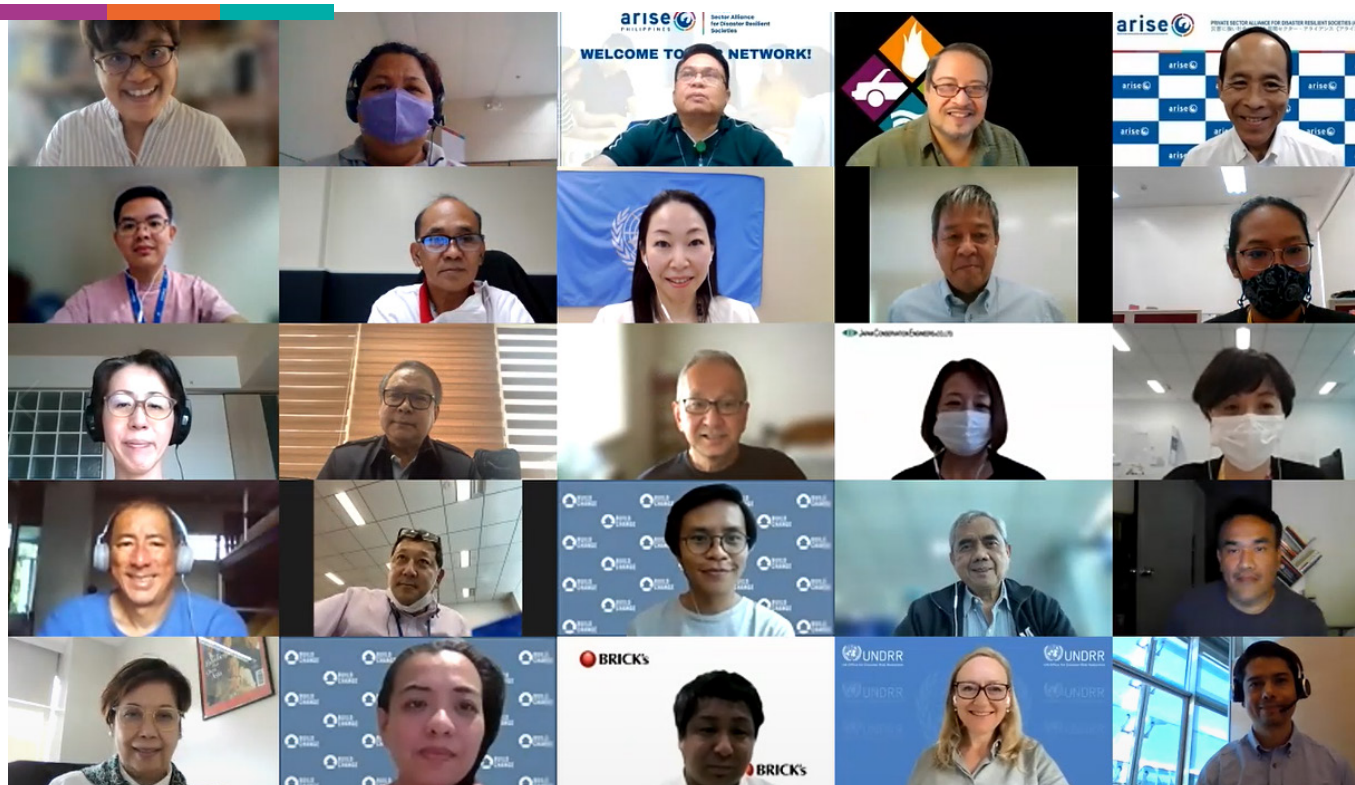
## Asia-Pacífico

ARISE Japón y ARISE Filipinas organizaron tres sesiones de intercambio de conocimientos (KSS, por sus siglas en inglés), tras el éxito de la [primera](#), que se celebró en 2021. El objetivo de estas sesiones es compartir conocimientos sobre las cuatro áreas de interés de ARISE. Las sesiones, de una hora de duración, contaron con una presentación de cada red, seguida de un debate entre los participantes de ambas redes.

*"Esta KSS es una de las mejores prácticas que estamos aplicando ahora. También estudiaremos la posibilidad de trabajar en proyectos comunes que otras redes ARISE puedan emular".* **VAdm Alexander Pama, Copresidente de ARISE Filipinas**

La [primera sesión](#) se centró en la resiliencia de las pymes (2021). La [segunda KSS](#), (febrero del 2022), se centró en la infraestructura resiliente. Los ponentes debatieron sobre el papel que desempeña la supervisión y el mantenimiento contínuos de las estructuras duras, el [Índice de Resiliencia de las Construcciones \(BRI, por sus](#)

[siglas en inglés](#)) y la importancia del sector privado al adoptar medidas y aplicar las herramientas disponibles para hacer que las infraestructuras sean resilientes. La [tercera KSS](#) (julio de 2022), se centró en los seguros. Los ponentes debatieron el papel de las aseguradoras como gestoras de riesgos y la respuesta del sector de los seguros a la RRD, ofreciendo una visión general del sector de los seguros en Filipinas, el Fondo de Seguros contra Desastres de Filipinas (PCIF, por sus siglas en inglés) y un producto de seguro [paramétrico para las pymes](#). La [cuarta KSS](#), celebrada el 25 de noviembre, se centró en las inversiones. Dos empresas de inversión, Aboitiz Equity Ventures (Filipinas) y Kokusai Kogyo (Japón), expusieron sus medios para integrar el riesgo climático y de desastres en las decisiones de inversión y la forma en que sus operaciones abordan las amenazas del cambio climático y otras formas de riesgo. En noviembre se iniciaron conversaciones para una colaboración tripartita, incluyendo a ARISE India, para comenzar una serie de talleres de formación con la Oficina de UNDRR para el Noreste Asiático (ONEA, por sus siglas en inglés) y el Global Education and Training Institute (GETI) para promover y fortalecer el conocimiento sobre el Marco de Sendai entre los miembros de las redes.



Tercera KSS: Seguros.

Fuente: UNDRR, ARISE



## África

La Red ARISE África, Sudáfrica, África Oriental y el miembro afiliado de ARISE CORAF (Consejo de África Occidental y Central para la Investigación y el Desarrollo Agrícolas), celebraron sesiones mensuales de intercambio de conocimientos y aprendizaje para debatir cuestiones relacionadas con la RRD, incluidos los próximos eventos nacionales, subregionales, regionales e internacionales. Estos eventos se celebraron virtualmente en forma de seminarios web y foros moderados de diálogo sobre resiliencia, y se abrieron a otros grupos interesados en la RRD.

## América y el Caribe

En marzo, las redes ARISE de Centroamérica, representadas por las redes miembros de la Red de Integración Centroamericana por la Responsabilidad Social Empresarial (INTEGRARSE) con el apoyo de la Oficina Regional de UNDRR para las América y el Caribe (ROAC) y la Universidad de Waterloo, organizaron el taller *Innovación de modelos de negocios para la resiliencia ante desastres y la sostenibilidad*. Participaron veinte empresas. El taller dio lugar al lanzamiento de una guía para el análisis de riesgos y recomendaciones de innovaciones en los modelos de negocio ([Guía rápida para planeación de innovaciones en los modelos de negocio para la reducción del riesgo de desastres](#), en español). El

objetivo de esta guía es ayudar a las empresas a identificar las carencias y oportunidades existentes para alinear sus procesos y recursos empresariales con la sostenibilidad, la prevención y la RRD.

Otros ejemplos de colaboración incluyen el proyecto [TRANSFORM](#) (ARISE México y ARISE Colombia), la herramienta del [Sistema de Gestión de Activos Críticos \(CAMS\)](#) (véase el Cuadro 4) (ARISE EE.UU. y ARISE Dominica con el Ministerio de Planificación Nacional) y la Herramienta de Continuidad de Negocios (ARISE Canadá y ARISE Dominica).

### CUADRO 3:

#### Fortalecimiento y ampliación de las redes ARISE

La Fundación UPS apoya el fortalecimiento y la ampliación de las redes ARISE, con contribuciones de la Fundación UPS al Fondo Fiduciario para la RRD. Este año, dos proyectos han recibido capital semilla:

**Establecimiento de una red ARISE sostenible y escalable en Kenia y África Oriental:** El proyecto piloto de la [red ARISE Kenia/África Oriental](#), en colaboración con la Fundación UPS, pretende establecer una red nacional ARISE en Kenia, con un enfoque más amplio en la región de África Oriental<sup>4</sup>. La Oficina Regional para África de UNDRR (ROA, por sus siglas en inglés) celebró una reunión consultiva el 30 de noviembre de 2022 con participantes del sector privado, el ámbito académico y un representante gubernamental. Debatieron los desafíos a los que se enfrentan los sectores público y privado, y otros factores críticos para establecer una red ARISE escalable. Algunos participantes insistieron en la necesidad de desarrollar capacidades en materia de prevención y mitigación de riesgos, y gestión de riesgos de desastres, así como en la importancia de trabajar en colaboración y no de forma aislada. *"Kenia han empezado a prepararse para los desastres, pero hasta que no nos acerquemos a nuestros vecinos, el impacto no llegará. Por favor, vengan también a Uganda y haremos lo mismo. Contamos con el sector privado; estamos dispuestos a caminar junto a ustedes"*. Rachael Daisy Mirembe, de la Universidad Makerere de Kampala (Uganda).

**Fortalecimiento de la resiliencia de las pymes en el Caribe:** La Red de Cámaras de Comercio del Caribe (CARICHAM) está trabajando con UNDRR y la Fundación UPS para apoyar [la resiliencia empresarial de las pymes del Caribe](#) mediante: (i) la revisión de la capacidad para apoyar la mejora de la resiliencia de las pymes en colaboración con las redes y socios de ARISE; (ii) el desarrollo de un centro de excelencia; y (iii) el desarrollo de RRD y capacidad de resiliencia a través de formación en línea para las pymes y los miembros de CARICHAM, para mejorar los conocimientos con base en los materiales del portal.

<sup>4</sup> La Red ARISE África se creó en 2020 y engloba a ARISE Sudáfrica, ARISE África Oriental y CORAF (Consejo de África Occidental y Central para la Investigación y el Desarrollo Agrícolas) como miembro afiliado.

## Colaboración estratégica

En 2022, la relación entre otras iniciativas del sector privado ha seguido creciendo. La colaboración entre la red ARISE y PNUD-OCHA CBI aprovecha los mandatos de las respectivas organizaciones. En 2021, actualizaron su [Esquema de colaboración](#). Estos debates se basan en anteriores actividades conjuntas a nivel nacional, incluyendo el trabajo conjunto entre las redes ARISE y las redes de los miembros de CBI en países como México y Filipinas.

A nivel mundial, en 2022, los miembros de ARISE, CBI y la Iniciativa BCR de UNICEF<sup>5</sup> colaboraron en dos eventos, la GP2022 y la AGM de ARISE 2022, y publicaron un [artículo conjunto](#).

En la GP2022, presentaron el evento paralelo [La resiliencia es asunto de todos: aprender de las experiencias locales para desarrollar la resiliencia de los negocios y la comunidad](#) para mostrar las alianzas público-privadas (APP) para la RRD y GRD. Durante la Asamblea General Anual de ARISE de 2022, los representantes de la CBI y de la Iniciativa BCR de UNICEF dirigieron el debate de grupo durante las sesiones de trabajo sobre *Oportunidades de integración de la RRD en otras iniciativas del sector privado*. Algunas de las principales recomendaciones fueron actividades conjuntas de promoción (blogs, artículos en línea, seminarios web); plataformas mundiales y regionales de RRD, y una mayor colaboración en los países donde hay solapamiento, compartiendo herramientas y recursos.

El artículo conjunto [Alianzas público-privadas para la reducción del riesgo de desastres y la gestión de desastres](#) fue elaborado por UNDRR-ARISE, la CBI, PNUD-OCHA, UNICEF y el Programa ADVANCE Indonesia de la Agencia de los Estados Unidos para el Desarrollo Internacional (USAID, por sus siglas en inglés), puesto en marcha por Miyamoto International. Muestra ejemplos concretos de APP y modelos de participación del sector privado en apoyo de la GRD a escala nacional, regional o mundial.

Por último, ARISE participó en el evento [Aprovechar el poder de las empresas para la gestión de los desastres en América Latina y el Caribe](#), organizado por CBI en diciembre. Dos ponentes de ARISE, la Srta. Elisa Trujillo (Directora Ejecutiva de CENACED) y el Sr. Yezid Niño (Asesor del Sector Privado de UNDRR ROAC), presentaron en la sesión *Puntos de entrada del sector privado en los planes y mecanismos de coordinación nacionales y regionales de GRD*. El objetivo de la sesión era encontrar posibles soluciones para abordar las lagunas y los desafíos que plantea la participación significativa del sector privado en la GRD.

<sup>5</sup> La BCR de UNICEF es un enfoque cuyo objetivo es colaborar con las empresas para proteger a los niños de las crisis y el estrés utilizando la experiencia básica, las capacidades operativas y las redes del sector privado.

## CUADRO 4:

### Iniciativa MCR2030

La colaboración entre múltiples partes interesadas MCR2030, dirigida por UNDRR, busca garantizar que las ciudades sean resilientes y sostenibles de aquí a 2030. En el [Foro de Líderes Locales](#) de la GP2022, [la Srta. Mizutori](#) instó a los líderes locales a animar a los gobiernos nacionales a dar prioridad a la resiliencia urbana, a trabajar con el sector privado para desarrollar servicios técnicos y a abogar por la inversión financiera en GRD. En 2022 se celebraron tres eventos organizados conjuntamente por MCR2030 y ARISE: dos seminarios web y la sesión de la Asamblea General Anual de 2022.

Ambos seminarios web forman parte de una serie organizada conjuntamente por MCR2030-ARISE-UNDRR con el objetivo de poner de relieve la experiencia técnica y los servicios que ofrecen los miembros de ARISE para ayudar a las ciudades a aumentar su resiliencia. El seminario web sobre [Prevenición de fallos en cascada de activos críticos: uso del Sistema de gestión de activos críticos de código abierto-CAMS](#), celebrado el 12 de abril de 2022, tenía como objetivo ofrecer una visión general de la herramienta CAMS y una demostración de cómo utilizarla. CAMS es una herramienta colaborativa, de código abierto y centrada en los datos que ayuda a las ciudades a identificar sus activos críticos y las cadenas de fallos en cascada en caso de que falle uno de ellos. La herramienta está disponible para las ciudades MCR2030 en el cuadro de mandos de MCR2030. El seminario web [Colaboración del sector privado para mejorar las infraestructuras resilientes al clima de las ciudades y aumentar la resiliencia de las empresas](#), celebrado el 7 de septiembre de 2022, tenía como objetivo debatir la forma en que la experiencia y las capacidades técnicas del sector privado podrían ayudar a los gobiernos locales a crear ciudades resilientes.

La sesión *Fortalecimiento de la acción del sector privado para la resiliencia local* En la sesión de la AGM se presentaron tres ejemplos diferentes de desarrollo de la resiliencia: uno público, de la ciudad de Campinas (Brasil), y dos privados. Los principales resultados fueron: (i) el sector privado podría beneficiarse de unirse a la iniciativa MCR2030 como una oportunidad para conectar directamente con sus 1.386 ciudades por el potencial de la prestación de servicios en el desarrollo de resiliencia; y (ii) la oportunidad de mostrar los servicios del sector privado a través de eventos de MCR2030. Una forma de escalar los eventos de MCR2030-ARISE es descentralizarlos por regiones.

**Seminario web de MCR2030**

**Prevención de fallos en cascada de activos críticos:  
Uso del Sistema de gestión de activos críticos de  
código abierto para aumentar la resiliencia**

.....

✓ Martes, 12 de abril de 2022

🕒 9:00-10:00 Londres | 17:00-18:00 Incheon

🌐 Inglés, con interpretación simultánea al francés

Para obtener más información, visite:  
<https://www.undrr.org/event/MCR2030-CAMS-webinar>

#MCR2030 #CiudadesResilientes

Oradores:

**Luke Feeney**  
Director de Operaciones  
(COO), Colfundador,  
TerminusDB

**Kitty Jose**  
Ingeniero Senior de  
Conocimientos, TerminusDB

MCR 2030 Desarrollando Ciudades Resilientes

UNDRR Oficina de las Naciones Unidas para la Reducción del Riesgo de Desastres

CAMS

arise

**Banner del seminario web de MCR2030-CAMS-ARISE-UNDRR.**

Fuente: UNDRR

# Resumen de los logros en las cuatro áreas de interés de ARISE

## Áreas de interés de ARISE a nivel mundial en 2022

El siguiente gráfico compara el número de actividades planificadas con el número de actividades realmente ejecutadas (según los informes de las redes). Si bien se ha avanzado mucho en el trabajo con las pymes, las demás áreas de interés pueden requerir más atención durante 2023. Del mismo modo, el aumento de los informes por parte de las redes es fundamental para mejorar la supervisión.

### 1. Pequeñas y medianas empresas (pymes)

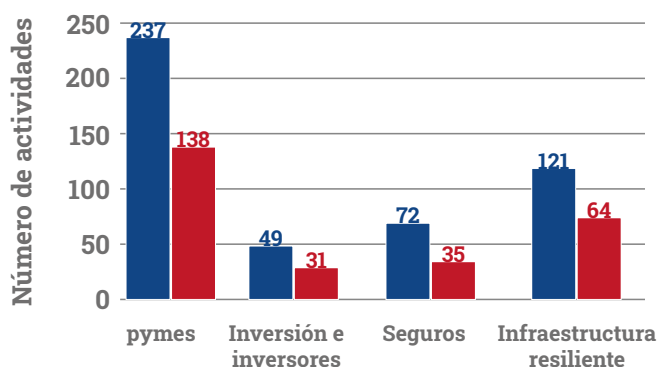
*Las pymes representan alrededor del 90% de todas las empresas y más del 50% del empleo en todo el mundo, según indica el Banco Mundial, lo que las sitúa muy cerca de las estructuras comunitarias; las pymes son reconocidas impulsoras de la innovación, lo que es clave para cambiar nuestro enfoque de la RRD.*

A nivel de red, continuó el trabajo en todas las regiones sobre modelos empresariales resilientes para las pymes y Planes de Continuidad del Negocio (PCN).

### Asia-Pacífico

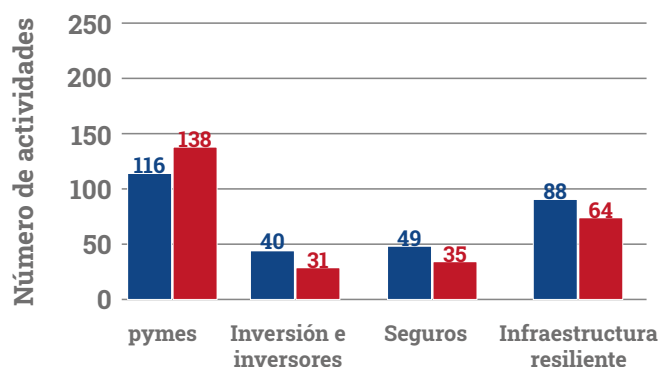
ARISE Japón completó el proyecto piloto de un año de duración sobre el desarrollo de PCN para pymes del sector de los viajes y el turismo. Los resultados finales del proyecto piloto se dieron a conocer durante el [Simposio Público de ARISE Japón 2022](#) *Aumento de la resiliencia ante los desastres mediante el fortalecimiento de las pymes como comunidad: lecciones del sector de los viajes y el turismo*, en marzo. El proyecto está dirigido conjuntamente por la Cámara de Comercio e Industria de Japón y la Asociación Japonesa de Turismo y Viajes, y en él participan múltiples miembros de ARISE Japón y pymes. El proyecto aprovecha los recursos humanos existentes en las cámaras de comercio y las organizaciones de gestión de destinos para fortalecer la resiliencia de las pymes a través de talleres sobre PCN. Las herramientas de apoyo incluyen esquemas de planes, manuales y estudios de casos, y están disponibles para múltiples subsectores relacionados con el turismo.

a) Planificadas vs. reales  
Todas las redes



● Planificadas ● Reales

b) Planificadas vs. reales:  
Redes que informaron



● Planificadas ● Reales

Figura: Seguimiento de los KPI para 2022

Fuente: UNDRR

Nota: El panel a) considera el número de actividades planificadas comunicadas por todas las redes. El panel b) tiene en cuenta las cifras correspondientes únicamente a las redes que completaron sus informes en 2022.



## Séptimo simposio público anual de ARISE Japón.

Fuente: UNDRR, ARISE

La herramienta de [Estimación Rápida de Riesgos](#) (QRE, por sus siglas en inglés), desarrollada por un miembro de ARISE India, y puesta en marcha por UNDRR ROAP en 2020, ayuda a las pymes a comprender mejor su exposición y vulnerabilidad a los riesgos de desastre. ARISE Filipinas lanzó la versión filipina de la herramienta en junio de 2022. El evento [Lanzamiento piloto de la herramienta QRE para las mipymes](#), organizado por el Consejo Nacional de Resiliencia (NRC, por sus siglas en inglés), ARISE Filipinas y el Instituto de la Pequeña Industria de la Universidad Politécnica de Filipinas, estaba dirigido a las mipymes de los sectores manufacturero, de servicios, minorista y comercial, así como al agroindustrial.

Asimismo, ARISE Filipinas celebró el [Coloquio de NRC Filipinas 2022 Del riesgo a la resiliencia: Transformando la ciencia en acción](#) en marzo. Los jefes ejecutivos locales compartieron sus experiencias en materia de resiliencia en relación con los peligros agravados y los riesgos sistémicos revelados, destacando

la importancia de la gobernanza participativa del riesgo, el compromiso de las múltiples partes interesadas y las alianzas público-privadas. Asimismo, la red celebró un Taller de Branding y Marketing para mipymes dirigido a las comunidades afectadas por el tifón Odette en 2021.

## África

El miembro afiliado de ARISE CORAF/WECARD (*Conseil ouest et centre africain pour la recherche et le développement agricoles / Consejo de África Occidental y Central para la Investigación y el Desarrollo Agrícolas*) siguió trabajando para fomentar la resiliencia de las pymes agrícolas de la región. Además, la Srta. Nana Amoah, Asesora Principal del Director Ejecutivo del CORAF, fue elegida para representar a ARISE en el Grupo de Liderazgo de la Alianza de Sistemas Alimentarios Resilientes al Clima (CRFS) de la CMNUCC (véase el Cuadro 5).

## CUADRO 5:

### ARISE en el Grupo de Liderazgo de la Alianza para Sistemas Alimentarios Resilientes al Clima (CRFS, por sus siglas en inglés) de la CMNUCC

La Alianza CRFS tiene como objetivo acelerar la adopción de acciones hacia sistemas alimentarios resilientes al clima, sostenibles, equitativos e inclusivos de forma coherente, centrándose en los países más vulnerables. En junio de 2022, la Srta. Nana Amoah fue seleccionada para representar a ARISE en el Grupo de Liderazgo (GL) del CRFS basándose en su experiencia con CORAF y en la investigación y el desarrollo de la resiliencia en los sistemas alimentarios para las comunidades de base. La oportunidad de participar en la agricultura climáticamente inteligente para aumentar la productividad agrícola y mejorar los medios de subsistencia de los agricultores coincide con las misiones de ARISE y CORAF.

El GL del CRFS celebró tres reuniones en 2022: en julio, octubre y diciembre. Durante estas reuniones, los debates se centraron en las funciones y responsabilidades del grupo, la identificación de compromisos estratégicos, las actualizaciones de los productos (cartera de soluciones, plataforma de datos y análisis, marco de promoción y ejercicio de estudios de caso nacionales), y los preparativos y comentarios para la COP27. El GL formó parte de dos eventos paralelos de alto nivel en la COP27: un evento paralelo de la Alianza CRFS, y un evento en asociación con el nexo acción humanitaria, desarrollo y paz (HDP) sobre sistemas alimentarios resilientes al clima y paz. El grupo realizó aportes a la Estrategia de la COP27 y a los mensajes de CRFS para una mayor promoción. Durante la última reunión del GL, en diciembre, reflexionaron sobre la COP27 y aportaron comentarios sobre las inversiones y los estudios de casos por países. ARISE estuvo representada en el grupo del sector privado, moderado por la CMNUCC. El debate se centró en cómo puede apoyar la Alianza las cadenas de valor, a los pequeños agricultores y a los empresarios del sector alimentario, sugiriendo un mensaje sinérgico para la COP28 en relación con el aumento en un tercio de la actual financiación climática para la agricultura. El GL también debatió las inversiones financieras existentes para los sistemas alimentarios, una mejor canalización de los fondos a través de las pymes locales y el cese de la canalización de inversiones a través de filiales perjudiciales.

## América y el Caribe

Los resultados del Proyecto TRANSFORM, un proyecto conjunto entre ARISE México, ARISE Colombia y la Universidad de Waterloo (Canadá), se difundieron en 2022. Cada uno de los [seis estudios de casos](#) puso de relieve prácticas sostenibles de las pymes que pueden ayudar a crear una mayor resiliencia ante los desastres, con un impacto positivo en las operaciones y PCN. INTEGRARSE organizó un taller que dio lugar al lanzamiento de una [guía](#) de análisis de riesgos y recomendaciones de innovaciones en los modelos de negocio. Más adelante encontrará más información sobre la guía. ARISE EE.UU. puso a prueba la [Herramienta de autoevaluación de pymes](#) en 35 ciudades estadounidenses y la lanzó a escala mundial. La herramienta de auto-evaluación permite a las ciudades evaluar la eficacia con la que involucran a las pymes en los esfuerzos de RRD.

ARISE Argentina, con la participación de UNDRR ROAC, realizó tres eventos dirigidos a las pymes: un taller de PCN e inversión resiliente; una conferencia sobre asistencia humanitaria orientada

a pymes del sector salud, y un seminario sobre *Buenas prácticas en el transporte de materiales y residuos peligrosos* para el sector de transporte de las pymes. ARISE Dominica también facilitó talleres y formación para empresas sobre PCN, y un taller especial de [PCN para empresarios haitianos](#). Redes de Panamá, Guatemala, República Dominicana y Costa Rica organizaron eventos sobre PCN, resiliencia empresarial o GRD.

ARISE CARICHAM lanzó en marzo las [Herramientas de Resiliencia Empresarial](#). Las herramientas incluyen una guía, una plantilla y vídeos, así como formadores capacitados para ayudar a las empresas a completar su PCN. También puso en marcha el Centro de Excelencia CARICHAM (véase el Cuadro 6).

## Europa y Asia Central

La iniciativa *Desarrollar la resiliencia de las pymes en Serbia* se presentó en la Asamblea General Anual de ARISE en 2021 y 2022. Este estudio se basó en una encuesta cualitativa y cuantitativa de 550 pymes realizada por UNDRR y sus socios en Serbia para comprender



### Guía para el análisis de riesgos y recomendaciones de innovaciones en los modelos de negocio

Fuente: UNDRR, ARISE

## CUADRO 6:

### Historia de éxito: Centro Virtual de Excelencia CARICHAM

UNDRR y CARICHAM, a través de su red ARISE, se han asociado con el apoyo financiero de la Fundación UPS y CREWS para desarrollar un Centro de Excelencia virtual. El objetivo del centro es reforzar la capacidad de CARICHAM para apoyar la resiliencia del sector privado en el Caribe, en particular de las mipymes. El centro proporciona herramientas como vídeos, guías, plantillas y listas de chequeo para ayudar a fortalecer la resiliencia en las operaciones de las empresas y a afrontar los desafíos actuales. El proyecto ha desarrollado casi 100 herramientas en cinco áreas temáticas, algunas de las cuales se han traducido al francés y al español. Además, en Granada se celebró un taller de dos días al que asistieron partes interesadas del sector privado de 22 islas, Oficinas Nacionales de Gestión de Desastres y Oficinas Meteorológicas, cuya labor apoya a países, comunidades y empresas en la reducción de pérdidas de vidas y medios de subsistencia. CARICHAM ha iniciado asociaciones con otras iniciativas del sector privado de las Naciones Unidas, como la Iniciativa BCR de UNICEF, para mejorar la preparación de una respuesta eficaz y contribuir al centro.

Como el proyecto tiene por objeto mejorar la resiliencia de las pymes, beneficiará a las partes interesadas que dependen de ellas a través de las cadenas de valor y suministro. Se espera que el centro llegue a miembros de 23 Cámaras de Comercio nacionales, siete redes ARISE del Caribe y una red subregional del Caribe.

mejor y abordar los riesgos a los que se enfrentan las pymes. El primer borrador de la metodología de evaluación de riesgos de las pymes se basó en las herramientas de UNDRR (traducidas al serbio) y los primeros pasos para ponerla a prueba se llevaron a cabo con un grupo focal en 2022. La difusión de los resultados tendrá lugar durante los eventos regionales de 2023, cuando se espera que ARISE también esté más consolidada en la región.

## 2. Inversión e inversores

*Para lograr [inversiones conscientes del riesgo](#) por parte del sector privado en general, es fundamental influir en el sector financiero. La participación en el actual impulso mundial en el marco de los ODS y los debates sobre el clima ofrece la oportunidad de integrar el riesgo climático y de desastres en las decisiones de inversión del sector financiero.*

A nivel mundial, la Asamblea General Anual de ARISE dedicó una sesión a los bonos climáticos, presentada por Sean Kidney, Director General de la Iniciativa de Bonos Climáticos. Destacó el impulso del mercado de deuda ecológica, con una tasa de crecimiento superior al 50% en los últimos cinco años, y propuso tres medidas para que las inversiones en mitigación de riesgos sean más visibles para los inversores: (i) aclarar los requisitos de una inversión para la resiliencia adecuada; (ii) ofrecer incentivos para promover los mercados ecológicos, como instrumentos financieros, o proporcionar pruebas de las medidas de mitigación del cambio climático a las instituciones de crédito, ya que han incluido factores de riesgo climático en las calificaciones crediticias; (iii) desarrollar modelos de financiación para quitar parte de la carga financiera a los Estados.

### Asia-Pacífico

ARISE Filipinas y ARISE Japón celebraron la [cuarta](#) y última KSS en noviembre, centrada en las inversiones. Dos representantes de inversión debatieron sobre los medios de integrar el riesgo climático y de desastres en las decisiones de inversión. Asimismo, ARISE Filipinas, dirigida por la Fundación Aboitiz, lanzó en noviembre una convocatoria de ponencias sobre la integración de la inversión consciente del riesgo de desastres en los sectores del turismo y la hostelería.

### América y el Caribe

ARISE Costa Rica apoyó la definición de los criterios ASG para el sector financiero con el fin de orientar a los bancos para que puedan determinar las acciones de riesgo en su cartera de inversiones y comprender las medidas de mitigación y adaptación. Un miembro individual de ARISE, AI Systems Research (AISR, Brasil), elaboró un documento de orientación en colaboración con emisores e inversores sobre cómo integrar la resiliencia y la RRD en los mercados de capital de deuda sostenible a través de los marcos existentes de bonos etiquetados, y sobre cómo desarrollar un "anexo sobre resiliencia". Esto podría incluirse en la documentación de cualquier oferta de bonos sostenibles, y revelaría a los inversores los aspectos críticos de resiliencia y RRD de esa inversión o de ese prestatario.

### Europa y Asia Central

UNDRR, junto con la Dirección de Protección Civil del Ministerio del Interior de Croacia y la Iniciativa de Preparación y Prevención de Desastres para Europa Sudoriental, celebró un evento de tres días de duración sobre "[invertir en la RRD en Europa Sudoriental \(SEE\)](#)". El evento exploró las modalidades, experiencias y beneficios de invertir en la RRD en Europa Sudoriental, compartiendo lecciones y buenas prácticas internas y externas a la región. Entre los participantes había representantes de instituciones gubernamentales, de los sectores de la protección civil, las finanzas y el desarrollo.

## 3. Seguros

*El sector [de los \(rea\)seguros](#) desempeña un papel fundamental en la RRD. Con el riesgo en el centro de su actividad, el sector tiene la oportunidad de liderar, tanto desde el punto de vista de los seguros y la responsabilidad civil como de la gestión de activos, para cambiar el actual enfoque empresarial del sector, centrado en la protección frente a un solo riesgo, y fomentar estrategias y prácticas de gestión empresarial basadas en el riesgo.*

La colaboración de UNDRR con la [Federación Internacional de Cooperativas y Mutuas de Seguros](#) (ICMIF, por sus siglas en inglés) comenzó en 2019, con el objetivo de identificar lo que se necesita dentro del sector de los seguros para permitir un cambio de la protección a la prevención, es decir, de brindar productos y servicios de transferencia de riesgos, para proteger a los asegurados de los riesgos de desastres, a la prevención a través de incentivos de RRD, concienciación, capacidad y financiación. Partiendo de la colaboración UNDRR-ICMIF y del informe UNDRR-ICMIF [De la protección a la prevención: el papel que desempeñan las cooperativas y mutuas de seguros en la reducción del riesgo de desastres](#), publicado conjuntamente en 2021, la ICMIF ha colaborado continuamente con UNDRR. Esta colaboración incluye la mejora constante del Centro de Resiliencia de ICMIF y el desarrollo del Resiliency Benchmark, la primera herramienta de este tipo para aseguradoras del mundo (véase el recuadro 7).

### CUADRO 7:

#### Historia de éxito: Resiliency Benchmark de ICMIF UNDRR

En 2022, la ICMIF convocó grupos de trabajo colaborativos de miembros mensuales, junto con representantes de UNDRR, para desarrollar el Resiliency Benchmark de ICMIF UNDRR, reuniendo estudios de caso y datos para comparar a los miembros en los siete mecanismos descritos en el informe *De la protección a la prevención* antes mencionado, y desarrollar la herramienta de Benchmark resultante. Los siete mecanismos incluyen tres directos: precios variables, incentivos e inversiones que reducen los riesgos y aumentan la resiliencia, y cuatro indirectos centrados en los proveedores de seguros: información y asesamiento; capacidad y tecnología; mejora del capital social para la innovación en la reducción de riesgos; y colaboración con el sector público.

La herramienta [Resiliency Benchmark de ICMIF UNDRR](#) tiene como objetivo ayudar a las aseguradoras a identificar y mejorar sus prácticas empresariales y ofertas de seguros actuales, para incentivar medidas preventivas sobre los estándares globales para las actividades de prevención descritas en los siete mecanismos. El proceso co-creativo apoyó la revisión de las prácticas empresariales actuales de las empresas participantes, y el compromiso de UNDRR con las aseguradoras, y facilitó una plataforma para el aprendizaje entre pares y el intercambio de mejores prácticas. La creación del Centro de Resiliencia de ICMIF por parte de UNDRR ha seguido ayudando a identificar y promover productos y mecanismos de prevención de riesgos. La colaboración UNDRR-ICMIF y sus siete mecanismos han concienciado a los miembros de la ICMIF, que representan a 200 mutuas y cooperativas de seguros de 61 países, sobre la necesidad de pasar de la protección a la prevención. Los planes para 2023 incluyen el apoyo a la adopción entre ICMIF y la promoción del Benchmark en el sector de los seguros.



### Conferencia del Centenario de la ICMIF.

Fuente: [ICMIF](#)

Del 25 al 28 de octubre, la ICMIF celebró la conferencia [La importancia de la prevención para el futuro de las mutuas y cooperativas de seguros](#), para celebrar su centenario, en la que UNDRR e ICMIF lanzaron el Resiliency Benchmark de ICMIF. Mami Mizutori, Copresidenta de ARISE, Rob Wesseling, Presidente y Director General de Co-operators y Presidente de la ICMIF, Hilde Vernailen, ex presidenta inmediata y Presidenta del Comité de Dirección de P&V (Bélgica), Ylva Wessén, Vicepresidenta y Presidenta y Directora General del Grupo Folksam (Suecia), y Shaun Tarbuck, Director General de la ICMIF, debatieron sobre la importancia de la prevención en el sector de las mutuas y cooperativas de seguros. Una de las principales conclusiones fue que la transición a la prevención debe incluir el suministro de más información para ayudar a los clientes a tomar decisiones conscientes del riesgo, una mejor suscripción, una correcta tarificación del riesgo y la explicación a los clientes de cómo reducir el riesgo, garantizando al mismo tiempo la inclusión y no dejando a nadie atrás.

#### Asia-Pacífico

ARISE Japón y ARISE Filipinas celebraron la [tercer KSS](#), sobre los seguros y el papel que desempeñan al incentivar la reducción y la prevención de riesgos. Asimismo, ARISE Filipinas, dirigida por la Asociación Filipina de Aseguradoras y Reaseguradoras (PIRA), organizó un seminario web sobre la *Importancia de los seguros frente al cambio climático*. Se debatieron temas como las tendencias mundiales y locales del cambio climático, los tipos de riesgos, los productos de seguros adaptados a cada riesgo y los métodos de gestión de riesgos.

#### América y el Caribe

El Grupo Sancor (seguros), miembro de ARISE Argentina, ha desarrollado un seguro contra la sequía para pequeños agricultores con el fin de reducir la inseguridad alimentaria. Este modelo paramétrico de seguros utiliza índices satelitales, indicadores

climáticos e investigaciones sobre el terreno para analizar si las variaciones de la vegetación y el clima superan los umbrales. Si lo hacen, una alerta activa el pago de una indemnización. ARISE Colombia dirigió el foro: *Protección financiera, un desafío para la GRD*, en noviembre, con el objetivo de informar al sector empresarial sobre mecanismos de transferencia de riesgos y protección financiera. UNDRR, la Unidad Nacional para la Gestión del Riesgo de Desastres, el Ministerio de Finanzas, FASECOLDA (sindicato de aseguradoras) y el Grupo de Seguros SANCOR (ARISE Argentina) fueron algunos de los 65 participantes. El sector empresarial y de aseguradoras iniciaron una alianza para articular iniciativas de uso de la protección financiera en la GRD corporativa.

ARISE México, en alianza con el Gobierno del Estado de Sinaloa y el Gobierno Municipal de Escuinapa, continuó con el [Prototipo de Comunidad Resiliente](#), un proyecto de vivienda y comunidad para fortalecer la resiliencia de las comunidades expuestas a eventos hidrometeorológicos. El proyecto consta de cuatro fases de implementación y dos etapas de construcción de viviendas. Durante la primera y la segunda fase, se llevaron a cabo las siguientes actividades: construcción de 62 viviendas; formación de la comunidad para identificar y reducir riesgos; desarrollo de un plan de continuidad para las comunidades en colaboración con las autoridades locales; equipamiento de protección civil para el gobierno local, y formación en GRD y primeros auxilios (1.500 beneficiarios indirectos en Palmito del Verde y 1.900 en Cristo Rey). La tercera y cuarta fases tuvieron lugar en 2022, con talleres sobre autoconstrucción, la segunda fase de construcción de viviendas y el seguro de vivienda para 62 hogares, con cobertura que incluye terremotos y fenómenos hidrometeorológicos. ARISE EE.UU., como parte de una serie, organizó en diciembre un simposio sobre [Innovaciones en materia de seguros para la reducción del riesgo de desastres](#), que se centró en la mitigación y la adaptación (barreras, cambios de políticas, normas a aplicar) y los seguros paramétricos (herramientas de apoyo a la mitigación, PCN y la recuperación tras desastres).



En Centroamérica, los sectores de las de seguros de Costa Rica y Panamá continuaron la labor de creación de directrices comunes para elevar los estándares de sostenibilidad y derechos humanos en el sector de los seguros. Como parte del [Protocolo de Conducta Empresarial Responsable en el Sector Financiero de Seguros de Costa Rica y Panamá](#) (Conducta Empresarial Responsable en América Latina y el Caribe, CERALC)<sup>6</sup>, representantes de aseguradoras, intermediarios e instituciones públicas reguladoras participaron en talleres para desarrollar un protocolo sectorial voluntario que promueva la conducta empresarial responsable. El proyecto está liderado por la Asociación Empresarial para el Desarrollo (AED), miembro de ARISE Costa Rica, y Sumarse, miembro de ARISE Panamá, con la participación de la Superintendencia General de Seguros de Costa Rica (SUGESE) y la Superintendencia de Seguros y Reaseguros de Panamá (SSRP). En Panamá se acordó el protocolo, que se publicó en abril. Su objetivo es promover la incorporación de la conducta empresarial responsable (CER) y los factores ambientales, sociales y de gobernanza corporativa (ASG) en las estrategias empresariales y la gestión del sector de seguros. Entre los participantes figuraban la SSRP, la Asociación de Seguros APADEA y sus empresas miembros, que representan el 60% del mercado de seguros de Panamá. Actualmente, se han sumado trece empresas panameñas al protocolo.

#### 4. Infraestructura resiliente

*Con más de 90 billones de dólares estadounidenses que se invertirán en infraestructura de aquí a 2030, es fundamental que esta inversión se realice teniendo en cuenta los riesgos.*

A nivel mundial, ARISE participó en el [Foro GLOBE 2022 Invertir en infraestructuras resilientes](#), donde los ponentes debatieron sobre inversiones resilientes al clima, barreras para aumentar el capital privado destinado a infraestructuras resilientes al clima, así como políticas y buenas prácticas. Mami Mizutori, Copresidenta de ARISE, subrayó la necesidad de cambiar la mentalidad y pasar del corto plazo y la escasa prioridad que se da al riesgo de desastres a un enfoque de "pensamiento resiliente". Asimismo, Hans-Peter Teufers, Copresidente de ARISE, participó en la tercera reunión del [Consejo de Gobierno de la Coalición para la Infraestructura Resiliente ante Desastres \(CDRI, por sus siglas en inglés\)](#) en marzo de 2022. Destacó los progresos realizados por ARISE al definir cuatro áreas de interés (una de ellas, la infraestructura) e indicadores clave de rendimiento (KPI) para un mejor seguimiento, así como las oportunidades de aprovechar el impulso de la CDRI para que más empresas se comprometan a trabajar en la RRD. Por último, ARISE, en colaboración con UNDRR y MCR2030, organizó dos seminarios web sobre [CAMS](#) y [APP para mejorar las infraestructuras resilientes al clima de las ciudades](#), como parte de una serie de seminarios web destinados a poner de relieve la experiencia técnica y los servicios disponibles de las empresas miembros de ARISE para apoyar a las ciudades en el desarrollo de resiliencia (véase el Cuadro 4).

#### Estados Árabes

UNDRR, ARISE UAE y la Federación Inmobiliaria Internacional (FIABCI, por sus siglas en inglés) lanzaron en noviembre la [Herramienta de Resiliencia Inmobiliaria](#), que ofrece orientación a propietarios, inversores y promotores para facilitar el paso de la gestión del riesgo de desastres (GRD) a la RRD. El Sr. Sujit Mohanty, Jefe de UNDRR ROAS, presentó esta herramienta en la AGM de ARISE.



Introducción a  
**“Herramienta de Resiliencia Inmobiliaria”**  
En línea  
28 de noviembre  
16:00 - 17:30 (Hora GST)

[Herramienta de resiliencia inmobiliaria.](#)

Fuente: UNDRR

<sup>6</sup> Proyecto ejecutado por la Organización Internacional del Trabajo (OIT), la Organización de Cooperación y Desarrollo Económicos (OCDE) y la Oficina del Alto Comisionado de las Naciones Unidas para los Derechos Humanos (ACNUDH) y financiado y diseñado en colaboración con la Unión Europea.

## Asia-Pacífico

ARISE Filipinas y ARISE Japón celebraron la [segunda KSS](#) sobre infraestructura resiliente. Además, [ARISE Filipinas y el Instituto Filipino de Ingenieros Civiles \(PICE, por sus siglas en inglés\) organizaron un seminario web para lanzar la aplicación de BRI](#). El BRI proporciona al sector de la construcción un marco web de mapeo de riesgos y evaluación de la resiliencia. Todas las partes interesadas del sector pueden utilizar el BRI para evaluar, mejorar y divulgar la resiliencia de sus proyectos o carteras. La IFC ha elegido el país para pilotar el BRI con el despliegue nacional en 2023, en colaboración con Resilient.PH, miembro de la red.

## América y el Caribe

ARISE EE.UU. ha puesto en marcha varios proyectos relacionados con infraestructura resiliente sobre el terreno: la herramienta [CAMS](#), la Guía de Acción de la Herramienta de Auto-evaluación de las Ciudades para ayudar a resolver las deficiencias señaladas por los usuarios de la herramienta de auto-evaluación, y el [Anexo sobre Resiliencia del Sistema Alimentario](#) de la Herramienta de Auto-evaluación de las Ciudades, para medir la resiliencia de las cadenas de suministro de alimentos y los métodos de entrega de las comunidades, y la integración de las consideraciones alimentarias con la RRD. Además, en febrero la red organizó un Simposio sobre Inundaciones, con el objetivo de explorar innovaciones de políticas y tecnológicas para reducir mejor el riesgo de inundaciones en Estados Unidos.

## CUADRO 8:

### Historias de éxito de los miembros de ARISE

#### Plataforma ARISE México: *Unidos por Ellxs*:

[Unidos por Ellxs](#) es una plataforma digital que articula a múltiples actores especializados en emergencias y desastres, con el objetivo de prestar asistencia a la población de manera oportuna. ARISE México trabaja en alianza con el Gobierno de México (Coordinación Nacional de Protección Civil, Centro Nacional de Prevención de Desastres y CENACED, la agencia coordinadora) y cuatro agencias de las Naciones Unidas: UNDRR ROAC, UNICEF, PNUD y OCHA. ARISE México apoya la parte de prevención, la respuesta y la recuperación de la CBI, y el CENACED coordina la plataforma para conectar las necesidades de la comunidad con las soluciones del sector privado. La plataforma ofrece notificaciones de alerta de riesgos, cursos y mapas con iniciativas de RRD. Una vez validado el protocolo de emergencia por los distintos gobiernos federales, se activa en caso de necesidad y el sector privado suministra bienes y servicios.

#### ARISE Filipinas: Proyecto NCR 'Adopta un Municipio' de la Fundación Aboitiz:

Este proyecto desarrolla un enfoque exhaustivo y de base científica para la adaptación comunitaria a los desastres y el cambio climático en la ciudad filipina de Iligan. Iligan está expuesta a riesgos de origen natural (tifones, inundaciones), climáticos (sequías) y humano (enfrentamientos entre pandillas y terrorismo). En noviembre se firmó un memorándum de entendimiento para una colaboración de tres años destinada a construir una ciudad resiliente a los desastres y al cambio climático. Iligan ha acordado reconstituir el consejo local de Gestión de la Reducción del Riesgo de Desastres (DRRM, por sus siglas en inglés) como consejo local de resiliencia, incluir al sector privado y a socios académicos y completar la formación sobre clima y GRD, pensamiento sistémico y liderazgo de enlace en 2023. El programa incluye cursos de liderazgo y gobernanza, y ciencia y tecnología, para orientar y empoderar a la ciudad para la elaboración e implementación de planes basados en la ciencia y la tecnología. Contribuye a la Meta E del Marco de Sendai.



**Gobierno de la ciudad de Iligan** El alcalde Frederick Siao firmó el Memorándum de Entendimiento.

Fuente: Consejo Nacional de Resiliencia (NRC)

*"Con mi profunda promoción de la resiliencia ante los desastres, creo firmemente que la reducción de riesgos es una cuestión transversal que requiere una perspectiva de planificación a largo plazo, la incorporación y la integración en todos los sectores, y un cambio de mentalidad para pasar de la respuesta a la preparación y la prevención. Igual de importante es darse cuenta de que la reducción de los riesgos y los efectos de los desastres es una responsabilidad compartida entre los numerosos actores y otras partes interesadas". - Honorable Frederick Siao, alcalde de la ciudad de Iligan.*

**ARISE Dominica: Apoyo a los empresarios haitianos en la elaboración de los PCN**

En la última década ha aumentado la migración de ciudadanos haitianos a Dominica, lo que ha dado lugar a un número creciente de empresarios haitianos. Dominica ARISE utilizó el recurso Herramientas de Resiliencia Empresarial proporcionado por CARICHAM, y traducido al criollo haitiano, con la Organización Internacional para las Migraciones. Las herramientas se utilizaron en un taller de dos partes para empresarios, con el fin de aumentar su comprensión de la RRD y desarrollar planes. Esto supuso una mejora de los planes de los empresarios haitianos, lo que reduce su riesgo de desastres, lo que se traduce en medios de vida más sostenibles y una mayor contribución al desarrollo socioeconómico. El grupo de empresarios haitianos no había recibido apoyo anteriormente para mejorar su resiliencia a través de PCN y, como tal, esto aumentó su resiliencia y la de la comunidad en general. El proyecto busca garantizar el impacto y un enfoque coherente del desarrollo sostenible resiliente al clima y a los desastres a escala nacional y local, en particular para los grupos más vulnerables y marginados.

**ARISE Costa Rica: Herramienta de Gestión Integral de Riesgos (GIRA)**

AED, el punto focal nacional de ARISE Costa Rica ha proporcionado una de sus herramientas de gestión de riesgos, GIRA, para apoyar la gestión de riesgos hidrológicos en entidades explotadoras de abastecimiento de agua potable en la zona de Los Santos, Costa Rica. La mayoría de estas empresas carecen de recursos para identificar y abordar los riesgos a los que están expuestas. La herramienta tiene por objeto reforzar las capacidades de las empresas explotadoras, identificando los niveles de vulnerabilidad y los riesgos, y desarrollando planes de trabajo para prevenir dichos riesgos. La población donde operan estas empresas también se beneficia, ya que hay un suministro de agua mejor y continuo.

# Aspectos destacados de la red ARISE en 2022

Las redes nacionales y regionales de ARISE (Redes ARISE) se establecen en consonancia con los requisitos específicos de cada país y región respectivos, con el mandato general de promover, mejorar y apoyar la implementación del Marco de Sendai. Actualmente existen 29 redes y más de 450 miembros. Este apartado ofrece una descripción general de las actividades, proyectos e iniciativas seleccionados<sup>7</sup> de los que han informado y que han llevado a cabo algunas redes ARISE durante 2022.

## ARISE Japón

**Líder de la red:** Japan JTB Tourism Research and Consulting Co, resiliencia turística de Japón

El año 2022 marcó el tercer y último año del plan de trabajo de ARISE Japón [Resiliencia en el sector turístico: Plan de actividades de ARISE Japón 2019-2022](#), presentado como SFVC. Las actividades abordaron las áreas de interés de ARISE sobre las pymes: [Simposio público ARISE Japón 2022: Creación de comunidades resilientes ante los desastres mediante la "acción local" en la RRD](#), un evento anual abierto al público, en marzo (informe en japonés, artículo en inglés); el intercambio de información sobre los avances en la sesión de la circunscripción de ARISE en la GP2022 y en la AGM de ARISE, y la difusión de la herramienta de apoyo al desarrollo de PCN para operadores de empresas turísticas en octubre (consulte el resultado [aquí](#)). El SFVC se marcó como concluido con éxito en noviembre.

Los miembros de ARISE Japón participaron en la GP2022, la APMCDRR y la AGM de ARISE. El miembro del Consejo Satoshi Hijikata, representado por Yoshiko Abe (ambos de Kokusai Kogyo), se unió al equipo de planificación de la sesión ARISE de GP2022, y Hiroo Shimada (TMNF) y Sandra Wu (Kokusai Kogyo), y Masato Takamatsu presentaron ponencias en las sesiones organizadas por ARISE. Japan Conservation Engineers, junto con ARISE Japón, presentó un stand virtual. En la APMCDRR, Yoshiko Abe se unió al Grupo de Trabajo del Pilar 2 y ARISE Japón, Filipinas e India organizaron la [Reunión de Partes Interesadas del Sector Privado](#), con el apoyo de la Oficina de UNDRR Kobe en Japón, y presentaron una [declaración conjunta](#). Además, la Japan Bosai Platform instaló un stand e hizo una presentación en el Ignite Stage. El miembro del Consejo Satoshi Hijikata, representado por Yoshiko Abe, se unió al equipo de planificación de la AGM de ARISE, y Hiroko Urashima (MS&AD) y Takuya Otsu (Kokusai Kogyo) presentaron junto con Masato Takamatsu.

La KSS con ARISE Filipinas sobre las áreas de interés de ARISE se completó con tres sesiones en 2022, sobre [infraestructura resiliente](#), [seguros](#) e [inversiones](#). El presente informe ofrece más información sobre la KSS.

La secretaría de ARISE Japón mantiene informados a sus miembros de los avances de ARISE y UNDRR mediante comunicaciones bimensuales (o más frecuentes) por correo electrónico enviadas a través del espacio de trabajo de ARISE. ARISE Japón celebró su reunión retrasada interna de verano en septiembre, y su reunión interna de invierno en diciembre. Las reuniones internas sirvieron para que los miembros de UNDRR

Japón y ARISE compartieran información sobre acontecimientos y avances mundiales y nacionales, y para planificar conjuntamente eventos y declaraciones.

## ARISE Filipinas

**Líder de la red:** SM Prime Holdings

Los esfuerzos de ARISE Filipinas en 2022 se centraron en armonizar y sinergizar las acciones en favor de la resiliencia. Las iniciativas, proyectos y actividades, organizados en temas de trabajo (WT) y áreas prioritarias (PA), incluyeron: WT 1: estrategias de GRD, dirigido por el NRC: el programa Adopt-a-City es una colaboración de múltiples partes interesadas para empoderar a los gobiernos locales en la implementación de planes, políticas y sistemas basados en la tecnología. En noviembre se firmó un Memorandum de Entendimiento para una colaboración de tres años destinada a construir una ciudad resiliente a los desastres y al cambio climático en Mindanao; WT 2: educación y formación, dirigido por el Observatorio de Manila. En agosto, el Observatorio organizó un taller en el sudeste asiático sobre Pérdida y Daño (L&D) 2022: Comprender y responder a la pérdida y el daño. Informe de políticas [Pérdida y daño: Perspectivas del Sudeste Asiático](#), como resultado del taller y se publicó en noviembre. El Observatorio, como parte de Aliados para la Transformación Climática para 2025, con su socio Centro Internacional para el Cambio Climático y el Desarrollo (ICCAD, por sus siglas en inglés) celebró un evento paralelo, [Más allá del diálogo. acción y apoyo para evitar, minimizar y abordar las pérdidas y daños](#) en la COP27 que puso de relieve que L&D debería ser un mecanismo de financiación para que las comunidades afectadas transformen su forma de vida en un futuro sostenible y resiliente; WT 3: Reducción del riesgo urbano y resiliencia, liderado por Build Change, que puso en marcha el Programa de Microfinanciación de Viviendas Resilientes a los Desastres, dirigido a familias de bajos ingresos cuyas casas se vieron afectadas por el tifón Rolly (Goni), para ofrecer microfinanciación para viviendas resilientes.

Entre los proyectos y actividades clave en 2022 para cada PA se incluyen: Pymes: dirigido por la Fundación Filipina para la Resiliencia ante los Desastres (PDRF, por sus siglas en inglés), que organizó en diciembre un taller de creación de branding y marketing para las pymes, dirigido a las comunidades afectadas por el tifón Odette, con el objetivo de capacitar a las mujeres miembros de cooperativas para el desarrollo de productos y negocios, para utilizar máquinas de coser y bordar. La formación

<sup>7</sup> Este apartado se basa en los informes de las redes nacionales presentados a UNDRR y editados a efectos del presente informe.

utilizó la [Guía de la PDRF para la resiliencia de las mipymes ante los desastres](#), que incluía herramientas de muestra para ayudar a las mipymes a desarrollar su propio plan de preparación ante emergencias y su PCN; Inversores e inversiones, dirigido por la Fundación Aboitiz. En noviembre se lanzó una convocatoria de ponencias sobre la integración de la inversión consciente del riesgo de desastres en el ámbito del turismo y la hostelería; seguros y reaseguros, liderada por PIRA, que organizó un seminario web sobre la *Importancia de los seguros frente al cambio climático*. Se recomendó el microseguro para las mipymes. Infraestructura resiliente, dirigido por el PICE, que organizó un seminario web *BRI: Integración de la resiliencia en el entorno construido* para lanzar la aplicación de BRI.

La Secretaría de ARISE Filipinas llevó a cabo nuevas actividades, como el taller de formación del GETI y el podcast de ARISE Filipinas. La formación del GETI, celebrada en noviembre *Comprender el Marco de Sendai: Una opción para reducir costes*, presentó escenarios de beneficios de la RRD para las empresas y herramientas de resiliencia para los negocios. La serie de podcasts, lanzada y respaldada por el sector privado, se centró en la importancia de los dispositivos de alerta temprana para abordar la Meta G, tema del DIRRD de 2022. El podcast de dos partes: (i) [Dr. Sherdon Uy del Observatorio de Manila](#) y (ii) [Prof. Mario Rodríguez](#) (Universidad Ateneo de Zamboanga) informaron sobre una aplicación web de monitorización automatizada del nivel del agua y de la lluvia mediante observación en tiempo casi real (ALERTO), un sistema de alerta temprana que ofrece en tiempo real el estado de la lluvia y el nivel del agua de 10 cuencas fluviales (sitios piloto) a través de SMS y sitios web. Asimismo, ARISE Filipinas estuvo representada en la GP2022 y la APMCDRR por VAdm. Pama. En la GP2022, en la [Mesa Redonda Ministerial Debate sobre Pensamiento resiliente: Cambiar el enfoque de la financiación de la reducción del riesgo de desastres](#), VAdm. Pama estableció una agenda de diez puntos para la colaboración entre el sector privado, los gobiernos y otras partes interesadas, en aras de un mundo más resiliente. Para la APMCDRR, ARISE India, Japón y Filipinas celebraron una [Reunión de Partes Interesadas del Sector Privado](#). Asimismo, ARISE Filipinas organizó un [evento de socios](#) en colaboración con el NRC, el Asian Institute of Management (AIM), SM Development Corp. (SMDC), UNICEF e IFC. El panel debatió cómo puede aprovecharse al máximo la tecnología para la resiliencia ante los desastres mediante alianzas público-privadas, multisectoriales y regionales.

La KSS con ARISE Japón sobre las cuatro áreas de interés de ARISE se completó en 2022, con sesiones sobre [infraestructura resiliente](#), [seguros](#) e [inversiones](#). El presente informe ofrece más información sobre la KSS y el trabajo de la red sobre las áreas de interés.

## ARISE India

**Líder de la red: Federación de Cámaras de Comercio e Industria de la India (FICCI, por sus siglas en inglés)**

Los esfuerzos de ARISE India en 2022 se dedicaron a ayudar al Gobierno durante las oleadas de COVID-19, los desafíos de innovación en RRD, el programa "India libre de sequía para 2030", el apoyo a las mipymes y el desarrollo de capacidades.

En cuanto a los esfuerzos de COVID-19, la Asociación ActionAid, miembro de la red, continuó su apoyo y estableció contacto con ocho millones de personas durante la segunda y tercera oleadas de COVID-19 y brindó atención primaria, medicamentos, pruebas, asesoramiento, derivaciones, líneas de ayuda telefónica, alimentos y dinero en efectivo para cubrir las necesidades esenciales de las familias con dificultades. Dos soluciones innovadoras desarrolladas por miembros de ARISE en 2021, las bombonas de oxígeno y un hospital móvil que puede utilizarse en el lugar del desastre, se ampliaron durante la tercera oleada en 2022.

Se llevaron a cabo distintos retos de innovación:

- (1) La Iniciativa SARTHI 2022: fomentar y promover soluciones innovadoras para aumentar la resiliencia. Las 10 innovaciones más relevantes preseleccionadas, de entre las 175 recibidas, participaron en la GP2022. Estas innovaciones se compartieron entre los miembros de ARISE India y se adoptaron en los casos pertinentes;
- (2) Gramotthan 2022: RIKA India, miembro de ARISE India, coorganizó un reto de innovación para transformar la India rural en autosuficiente, en línea con la campaña gubernamental de autosuficiencia. Las soluciones orientadas a la tecnología incluían aplicaciones de modelos y prototipos basados en pruebas sobre infraestructuras, sistemas, demografía y demanda. Se entregaron premios en metálico para fomentar el espíritu de emprendimiento social;
- (3) Continuó el Desafío de Resiliencia TechEmerge dirigido por la Academia de Conocimientos para la Innovación en Resiliencia, en colaboración con el Instituto Indio de Tecnología, que comenzó en 2021. Siete innovadores están implementando sus soluciones basadas en la tecnología (IA, IoT, drones, conectividad Wi-Fi digital de baja tecnología, radios) para mejorar la capacidad de RRD de las comunidades y el gobierno en dos estados, Himachal Pradesh y Uttarakhand, con el potencial de escalarlas;
- (4) El Desafío de Innovación para Niños en Edad Escolar sobre los ODS en colaboración con ODS Chaupal y Collins India finalizó en 2022. El programa, de seis meses de duración, tenía como objetivo educar a los jóvenes sobre los ODS. En marzo se premiaron los tres proyectos más innovadores, de entre los veinte equipos, formados cada uno por cinco alumnos de centros públicos y cinco de centros privados.

ARISE India se centra en la búsqueda de soluciones innovadoras para combatir las inundaciones y las sequías. La empresa Excel Geomatics Private Limited ha desarrollado un sistema de alerta temprana de inundaciones que permite predecir la magnitud, el momento, la ubicación y los daños probables de la inundación. El Gobierno de Tripura está utilizando el sistema. El programa "India libre de sequía para 2030", en cooperación y coordinación con el gobierno y otras partes interesadas, tiene como objetivo apoyar a los agricultores. Global Vikas Trust (GVT), miembro de ARISE India, desarrolló un modelo para reverdecer la zona. En 2022, más de 6.000 agricultores cambiaron a plantas hortícolas y se plantaron 16 millones de árboles en 9.000 acres en 28 distritos de los estados de Maharashtra y Madhya Pradesh. También se construyó un Centro de Educación de Agricultores.

En cuanto al apoyo a las mipymes, la aplicación Evaluación Rápida de Riesgos (de RIKA INDIA y ADPC), lanzada por la Oficina de la ONU para Asia y el Pacífico en 2020, registró un gran aumento de usuarios durante 2022.

Entre las actividades de desarrollo de capacidades, FICCI organizó una serie de talleres y formación sobre resiliencia en infraestructuras industriales; terremotos y seguridad contra incendios; tecnología de vigilancia; y mitigación y gestión de riesgos cibernéticos; y continuó con los seminarios web sobre GRD relacionados con la crisis de COVID-19.

El Sr. Brig (Dr) BK Khanna, Director General de ARISE India, participó en varios eventos mundiales en representación de ARISE India: en la Asamblea General Anual de ARISE, presentó las novedades de ARISE India, incluido el anuncio de la Asamblea General Anual de 2023 en India; en la GP2022, presentó la [sesión de la circunscripción de ARISE](#) y en la conferencia [La importancia de integrar la resiliencia en la inversión ambiental, social y de gobernanza \(ASG\): un enfoque ASG+R](#). Para la APMCDRR, ARISE India, Japón y Filipinas celebraron una [Reunión de Partes Interesadas del Sector Privado](#).

## **ARISE Egipto**

**Líder de la red: Asociación de Empresarios de Egipto (EBA)**

La red de Egipto se puso en marcha en octubre de 2021. La red participó en diferentes eventos globales de UNDRR-ARISE en 2022: en la AGM de ARISE; en la GP2022 participando en la [sesión de la circunscripción de ARISE](#) y en la [Séptima Reunión de la Asociación Árabe](#) organizada por UNDRR ROAS. El objetivo de esta reunión era mostrar la importancia de la solidaridad y la cooperación internacionales, abordar la revisión de mitad de período de la evaluación del Marco de Sendai, identificar las cuestiones emergentes, descubrir los cambios de contexto y crear coherencia con otros marcos para abordar mejor la naturaleza sistémica del riesgo; en el lanzamiento de la [Herramienta de Resiliencia Inmobiliaria](#), cuyo objetivo es ayudar en la toma de decisiones estratégicas que aporten una mayor resiliencia a las operaciones y los activos empresariales; y en la COP27, en la [Octava Reunión de la Asociación Árabe para la RRD](#) organizada por UNDRR ROAS en cooperación con el Gobierno de Marruecos, creando un foro para las deliberaciones técnicas y operativas sobre los avances y desafíos en la implementación del Marco de Sendai en la región árabe. Egipto ha sido el país anfitrión de la COP27 que se celebrará en Sharm El-Sheikh, Egipto, del 7 al 18 de diciembre de 2022.

## **ARISE Emiratos Árabes Unidos (EAU)**

**Líder de la red: Federación Inmobiliaria Internacional, Estmaraya Consulting y el CEO Club**

El Dr. Al-Burai, Presidente de ARISE EAU y miembro de la Junta Directiva de ARISE, participó en varios eventos mundiales, como la Asamblea General Anual de ARISE y la [Séptima Reunión de la Asociación Árabe](#). En la COP27, la red también participó en la [Octava Reunión de la Asociación Árabe para la RRD](#) organizada por UNDRR ROAS en cooperación con el Gobierno de Marruecos.

ARISE EAU, UNDRR y FIABCI lanzaron en noviembre la [Herramienta de Resiliencia Inmobiliaria](#). La herramienta ayudará a tomar decisiones estratégicas que aporten mayor resiliencia a las operaciones y los activos de las empresas. Además, se considera una herramienta de promoción para lograr cambios en el sector inmobiliario y sus prácticas industriales en diversas fases. Se creó un Comité Inmobiliario, que opera bajo la dirección de ARISE EAU. El comité reunió a expertos del sector inmobiliario privado para apoyar y facilitar el desarrollo de la Herramienta de Resiliencia Inmobiliaria. El Sr. Sujit Mohanty, Jefe de UNDRR ROAS, presentó esta herramienta en la AGM de ARISE.

## **ARISE África**

**ARISE Sudáfrica, líder de la red: Grupo Empresarial Africano ARISE África Oriental, líder de la red: Plataforma de asociación privada humanitaria de África Oriental; Instructores y planificadores de seguridad K Limited**

**Miembro afiliado a ARISE: CORAF/WECARD**

Los esfuerzos de ARISE África en 2022 se centraron en la labor de promoción para conseguir visibilidad y más miembros, la colaboración con otras iniciativas del sector privado como CBI y el intercambio de conocimientos sobre RRD entre las redes africanas.

La red ARISE África siguió celebrando sesiones virtuales mensuales de intercambio de conocimientos y aprendizaje para debatir cuestiones relacionadas con la RRD. A principios de marzo, la primera reunión fue para acordar un programa anual para estas actividades. Para aumentar el número de miembros, ARISE África

se ha comprometido con CBI, incluido el nuevo coordinador regional de CBI para África, con sede en Nairobi, y con la Fundación Old Mutual de Sudáfrica, en proceso de incorporación a la red.

ARISE África elaboró una propuesta para llevar a cabo un estudio piloto sobre el establecimiento de una red ARISE en Kenia con un enfoque regional en África Oriental. El estudio, financiado por la Fundación UPS, analizó el entorno y los procedimientos operativos del sector privado en Kenia, llevó a cabo un ejercicio de evaluación comparativa con otras redes ARISE internacionales y celebró una reunión consultiva del sector privado para acordar los principales obstáculos, cuellos de botella y oportunidades para el establecimiento de nuevas redes ARISE nacionales y regionales (véase el Cuadro 3).

En la GP2022, ARISE África estuvo representada por dos miembros activos que también dirigieron y contribuyeron a algunos de los eventos paralelos del sector privado. Asimismo, la Srta. Nana Amoah, Asesora Principal del Director Ejecutivo del CORAF, fue elegida para representar a ARISE en el Grupo de Liderazgo de la Alianza CRFS de la CMNUCC (véase el Cuadro 5).

## **ARISE Argentina**

**Líder de la red: ILAPyC, INFOREST, SpaceSur, Comisión de Gestión de Riesgos del Colegio de Ingenieros Especialistas de Córdoba (ProCórdoba) y SANCOR Seguros**

La red de Argentina se lanzó oficialmente en 2021. Durante 2022, los esfuerzos se centraron en dar a conocer la red y establecer contactos con el gobierno para contribuir a los objetivos de la estrategia nacional de RRD. El presidente de ARISE Argentina participó en el lanzamiento de la VIII Plataforma Regional en octubre, donde presentó la red. ProCórdoba organizó una reunión virtual en marzo para difundir información sobre ARISE entre empresas de distintos sectores, concienciar sobre la gestión integral del riesgo de desastres (GIRD), la RRD y aumentar el número de miembros. Por parte del gobierno, ARISE participó en el lanzamiento del Plan Nacional de Adaptación al Cambio Climático en octubre y en la reunión anual del Consejo Asesor Empresarial (CCEGIRE), del Sistema Nacional de Gestión de Emergencias (SINAGIR) en noviembre. En ambos casos, ARISE Argentina presentó las prioridades, los desafíos y el plan de trabajo de la red. La junta directiva de ARISE Argentina se reunió 13 veces en 2022.

Entre las principales actividades realizadas y en las que participaron los miembros de ARISE Argentina se destacan: la creación de la Red Argentina de Mujeres y GRD, impulsada por ILAPyC, que fue presentada en la VIII Plataforma Regional en Uruguay 2023; la presentación de un informe sobre una encuesta independiente realizada por ILAPyC junto a REDULAC sobre la implementación del Marco de Sendai. Participaron organismos estatales, académicos y la sociedad civil de 18 países; la contribución sobre la actualización del Plan Nacional de RRD 2018/23 a través de la Cámara de Transporte de Materiales y Residuos Peligrosos (CATAMP) y el desarrollo de un Manual de Percepción Social del Riesgo de Desastres por parte del CIEC; y SpaceSur e ILAPyC participaron en el Desafío ResilienceTech 2022 guiando a un equipo de estudiantes y jóvenes profesionales de la Universidad de Palermo, Buenos Aires, conjuntamente con la ONG Litro de Luz y I VOX de EE.UU.

Entre los proyectos y actividades alineados con las áreas de interés de ARISE se incluyen: Pymes: (1) taller sobre *PCN e inversiones resilientes* organizado por ProCórdoba con el apoyo de SANCOR Seguros e IRAM en junio, orientado a la elaboración de planes y procesos de certificación para pymes, con la participación

de UNDRR ROAC; (2) VII Jornada de Asistencia Humanitaria orientada a las APP de las pymes en el sector Salud, organizada en octubre por ProCórdoba con la participación de la UNDRR ROAC y (3) seminario sobre *Buenas prácticas en el transporte de materiales y residuos peligrosos* organizado en noviembre por CATAMP para el sector de transporte de las pymes con la participación de la UNDRR ROAC. Seguros: desarrollo de seguros contra la sequía para pequeños agricultores a través del grupo de seguros SANCOR Seguros.

Por último, entre los proyectos y actividades sobre Sistemas de Alerta Temprana (SAT) figuran: (1) presentación en la Asamblea General Anual de ARISE de la plataforma tecnológica de gestión de riesgos MHEWS que permite el desarrollo de análisis en línea e información que puede compartirse fácilmente vía web (de SpaceSur junto con ILAPYC y CELLTICK); (2) presentación en la convocatoria UNDRR STAG-Américas de buenas prácticas en materia SAT con un enfoque en MHEWS, el modelo de SAT para ríos de montaña en Córdoba, desarrollado por Carlos Catalini con apoyo de ILAPYC y (3) la presentación de un proyecto de ley promovido por ILAPYC ante la Cámara de Diputados de Argentina para acercar la tecnología MHEWS a la población potencialmente afectada.

## **ARISE Canadá**

**Líder de la red: McAllister & Craig Disaster Management**

En 2022, ARISE Canadá se centró en fomentar el interés por la red, revitalizar el número de miembros y seguir identificando actividades clave relacionadas con la resiliencia ante los desastres en el sector privado canadiense.

Entre los principales esfuerzos realizados en 2022, destacan:

- (1) Sitio web de ARISE Canadá y participación de los miembros: incorporación de tres nuevos miembros, contacto con los miembros existentes para garantizar la relevancia de las actividades de la red, diseño y desarrollo completos del nuevo sitio web y dirección de correo electrónico específica, desarrollo colaborativo de artículos destacados de ARISE Canadá que demuestren la interfaz de las actividades con los objetivos de ARISE;
- (2) Fortalecimiento del compromiso con ARISE EE.UU.: reuniones mensuales, participación en los grupos de trabajo de ARISE EE.UU. con relevancia transfronteriza, asistencia al [Simposio de Gestión de Inundaciones de ARISE EE.UU.](#), contribuciones consultivas al desarrollo de la herramienta [CAMS](#) liderada por ARISE EE.UU., revisión por parte de expertos y asesoramiento en el desarrollo de la agenda [Herramienta de auto-evaluación de las pymes para las ciudades](#) liderada por ARISE EE.UU.;
- (3) ARISE Global: dirigió el debate y el compromiso con UNDRR y el la Junta Directiva de ARISE Global para permitir el registro de las redes ARISE como entidades empresariales formales; asistencia presencial a la Asamblea General Anual de ARISE en Ginebra; inició el debate sobre la vinculación de los objetivos del Marco de Sendai con el Grupo de Trabajo sobre Divulgación de Información Financiera relacionada con el Clima, el marco de divulgación líder en el mundo para la transparencia del sector privado sobre los riesgos y oportunidades relacionados con el clima;
- (4) Actividades de colaboración: finalización del proyecto [Herramientas para la Resiliencia Empresarial CARICHAM](#) y una serie de talleres para la región del Caribe con financiación de UNDRR e impartidos por McAllister & Craig Disaster Management, miembro de ARISE Canadá, y apoyo y asesoramiento a ARISE México en el desarrollo de su evaluación de la resiliencia de las pymes y material educativo;
- (5) Inició la creación del Grupo de Trabajo ARISE Canadá sobre Resiliencia ante Desastres del Sector Privado Indígena.

El objetivo es aportar las perspectivas de las empresas indígenas sobre la resiliencia ante los desastres, identificar oportunidades para que las empresas indígenas apoyen la resiliencia comunitaria ante los desastres dentro y fuera de las zonas de reserva, y garantizar que esas ideas se compartan en todas las redes ARISE y con UNDRR. El Director Adjunto de la UNDRR ROAC ha prestado todo su apoyo a la iniciativa. ARISE Canadá mantiene conversaciones con organizaciones y entidades empresariales indígenas clave para garantizar que el grupo de trabajo se ponga en marcha con voces efectivas y autodeterminadas presentes.

## **ARISE Caribe - Cámaras de Comercio de la Comunidad del Caribe (CARICHAM)**

**Líder de la red: Asociación de Industria y Comercio de Dominica (DAIC, por sus siglas en inglés)**

En 2022, se lanzó virtualmente (31 de marzo) las [Herramientas para la Resiliencia Empresarial CARICHAM](#). Durante 2022, las herramientas siguieron ampliando el número de usuarios y se han traducido al criollo haitiano (véase ARISE Dominica). Asimismo, CARICHAM, con el apoyo de la Fundación UPS y CREWS a través de UNDRR, ha desarrollado un Centro de Excelencia virtual que fortalecerá las capacidades de la Cámara para apoyar la resiliencia de sus miembros (véanse los Cuadros 3 y 6).

CARICHAM también organizó, con el apoyo de UNDRR y el Banco de Desarrollo del Caribe (CDB, por sus siglas en inglés), la conferencia *Integración del sector privado en la gobernanza y las acciones de MHEWS*, celebrada en la Cámara de Industria y Comercio de Granada, del 21 al 23 de noviembre. La consulta regional entre las Cámaras de Industria y Comercio, las oficinas regionales y nacionales de GRD y los organismos meteorológicos de la región del Caribe.

## **ARISE Colombia**

**Líder de la red: Asociación Nacional de Empresarios de Colombia (ANDI) | Consejo Colombiano de Seguridad (CCS)**

Los esfuerzos de ARISE Colombia en 2022 se centraron en las pymes, los seguros, la GRD y el desarrollo del plan de trabajo de la red para 2022-2024. Entre los proyectos y actividades alineados con las áreas de interés de ARISE se incluyen:

**Pymes** : (1) [resultados del proyecto piloto ARISE-TRANSFORM Fortalecimiento de la resiliencia ante desastres en espacios locales: El papel que desempeñan las pymes en la transformación de las comunidades](#) en colaboración con ARISE México y la Universidad de Waterloo, destacó las prácticas sostenibles de las pymes para la resiliencia y la continuidad de los negocios; (2) el [55º Congreso de Seguridad, Salud y Medio Ambiente](#) organizado por el Consejo Colombiano de Seguridad, CCS (punto focal de ARISE), del 29 de junio al 1 de julio. Las presentaciones incluyeron las directrices sobre la importancia del sector privado en la GRD, la iniciativa ARISE y una presentación del Sr. Nahuel Arenas, Jefe Adjunto de UNDRR ROAC sobre *Gestión de crisis y PCN*.

**Seguros**: el Foro: *La protección financiera, un reto para la GRD*, se celebró en noviembre, con el objetivo de informar al sector empresarial sobre los mecanismos de transferencia de riesgos y la protección financiera. Entre los 65 participantes se encontraban UNDRR, la Unidad Nacional de GRD, el Ministerio de Hacienda, FASECOLDA (sindicato de aseguradoras), Grupo SANCOR (ARISE Argentina). En el evento, FASECOLDA hizo oficial su decisión de unirse a ARISE Colombia.

Miembros de ARISE Colombia participaron como ponentes en diferentes eventos de GRD: (1) [Sexto Simposio Internacional sobre accidentes tecnológicos desencadenados por eventos de origen natural: una mirada global a la gestión del riesgo Natech](#); celebrado los días 10 y 11 de marzo. Los 29 ponentes de ocho países se centraron en el intercambio de experiencias de investigación y lecciones aprendidas en la gestión de riesgos de accidentes tecnológicos provocados por fenómenos de origen natural (natech). Participaron más de 1.200 personas de 42 países diferentes (202 presenciales, 1.033 online) y ARISE Colombia planteó la importancia del sector privado en la gestión de este tipo de riesgos; (2) el [10º Aniversario de la Ley 1523 de 2012](#) de las Políticas Nacionales de GRD (26 de abril), donde se reconoce al sector privado como actor clave del Sistema Nacional de GRD (SNGRD), contribuyendo con importantes soluciones innovadoras en GRD; (3) el evento binacional *Transferencia de experiencias de Colombia en la incorporación de la GRD en las agendas público-privadas*, el 3 y 4 de mayo. ARISE Colombia compartió experiencias en la incorporación de la GRD en las agendas sectoriales del país a nivel público y privado, como contribución a los lineamientos y políticas públicas para el gobierno de la República Dominicana.

ARISE Colombia también realizó actividades en colaboración con otras redes, como la reunión con ARISE Chile (12 de mayo) con el objetivo de conocer las estrategias y mecanismos de trabajo de cada red. En la reunión se definieron compromisos de intercambio de información de la herramienta de autoevaluación de planes de GRD de entidades públicas y privadas desarrollada en Colombia y la herramienta de autoevaluación de exposición y vulnerabilidad, y otras propuestas para mipymes desarrolladas en Chile. Asimismo, ARISE Colombia profundizó el diálogo con UNDRR a través de una reunión con el Sr. Nahuel Arenas, Jefe Adjunto de UNDRR ROAC (28 de junio). Algunas de las ideas que se debatieron para apoyar mejor a las redes ARISE fueron: comunicación centralizada de UNDRR a ARISE; financiación para reproducir proyectos de GRD y la importancia de la colaboración entre las redes ARISE, entre otras.

La secretaría de ARISE Colombia realizó cinco reuniones en 2022 para definir el Plan Nacional de Trabajo 2022-2024. El plan se ajusta a los indicadores clave de rendimiento de ARISE y a las prioridades nacionales e internacionales en materia de gestión de riesgos de desastres para el sector privado. La red ha estado participando en los eventos de ARISE, como la Convocatoria de Líderes de Redes (diciembre) mediante la presentación de estrategias para el desarrollo de las redes, el compromiso de los miembros y el fortalecimiento del trabajo en las áreas de interés de ARISE, a cargo de Adriana Solano, Presidenta de CCS (punto focal de ARISE).

## ARISE Costa Rica

**Líder de la red: Alianza Empresarial para el Desarrollo (AED)**

La AED es el punto focal nacional de ARISE Costa Rica y apoya la difusión de temas relacionados con la GRD, la resiliencia empresarial y PCN. AED forma parte de la Comisión Nacional de Prevención de Riesgos y Atención de Emergencias (CNE), con el objetivo de potenciar la colaboración del sector privado en la GRD a nivel nacional. En 2022 se celebraron dos reuniones para revisar los compromisos de las distintas organizaciones y proponer y ejecutar actividades para involucrar al sector privado en la GRD.

La AED empezó a desarrollar un espacio de innovación sobre adaptación y resiliencia, que incluye una serie de sesiones virtuales y presenciales para aprender sobre escenarios y riesgos climáticos, y herramientas para identificar, evaluar, prevenir y

mitigar esos riesgos. Algunas de las actividades previstas son: compartir casos de éxito en los que las empresas integran planes de GRD, así como intercambiar desafíos, fortalezas y oportunidades a la hora de planificar los riesgos.

La AED impartió dos charlas sobre GRD en 2022 que formarán parte de su espacio de innovación antes mencionado. La primera, sobre ciudades sostenibles y resilientes, a la empresa Deloitte (39 empleados), y la segunda charla, sobre riesgos y adaptación al cambio climático, dirigida a un grupo de joint ventures (40 participantes). El principal proyecto ha sido la utilización de la herramienta de gestión integral de riesgos para apoyar la gestión de los riesgos hidrológicos en las entidades explotadoras de abastecimiento de agua potable de la zona de Los Santos (véase el Cuadro 8).

En cuanto a las inversiones, la AED apoyó la definición de criterios ASG para el sector financiero, para que los bancos puedan determinar los riesgos en su cartera de inversiones y comprender las medidas que pueden proponerse para la gestión, mitigación o adaptación de los riesgos.

## ARISE Dominica

**Líder de la red: Asociación de Industria y Comercio de Dominica (DAIC, por sus siglas en inglés)**

La red impartió talleres y formación a empresas sobre PCN, resiliencia y RRD: Taller de RRD del CENTRO de Resiliencia Climática para Empresas (15 y 17 de febrero), [Taller de PCN para empresarios haitianos en Dominica](#) (4 de mayo), Mesa redonda virtual del sector privado sobre preparación ante desastres (17 de mayo), Taking Care of Business Show - Crecimiento empresarial después de COVID (mayo), Formación en gestión financiera para las mipymes (septiembre), y Taller de PCN para mipymes (29-30 de noviembre). Durante el último taller, la DAIC colaboró con IsraAID Dominica y profesionales de la RRD para ofrecer evaluaciones y asesoramiento a las empresas. Además, la red ha organizado otros talleres para empresas, que incluían sesiones de coaching posteriores al taller para garantizar que se abordaban las necesidades específicas de las empresas.

Uno de los principales hitos de 2022 fue el [Apoyo a los empresarios haitianos en la elaboración de PCN](#). ARISE Dominica utilizó las Herramientas de Resiliencia Empresarial facilitadas por CARICHAM y traducidas al criollo haitiano. Estas herramientas se utilizaron en un taller de dos partes dirigido a empresarios para aumentar su comprensión de la RRD y desarrollar planes (véase el Cuadro 8).

## ARISE República Dominicana

**Líder de la red: Red Nacional de Apoyo Empresarial a la protección Ambiental (ECORED)**

En marzo, la red dio la bienvenida [oficial](#) a dos nuevos miembros, Energas y CEPM, ambas empresas del sector energético. Un representante de estas dos empresas participó como ponente en el Foro de Partes Interesadas de ARISE de la GP2022 [Comunidades resilientes, mejores reconstrucciones e inversiones en infraestructura](#). En marzo, la red, junto con otras seis redes centroamericanas de ARISE, participó en el taller [Innovación de modelos de negocio para la resiliencia y sostenibilidad ante desastres](#) organizado por INTEGRARSE (véase el apartado Intercambio de conocimientos y colaboración entre pares).



Cinco empresas de la red participaron en el taller. En septiembre, ECORED fue la sede de la XI edición de la conferencia regional sobre sostenibilidad empresarial [Convertirse 2022](#), organizada por INTEGRARSE centrada en la GRD del sector privado. ECORED también dedicó esfuerzos a la difusión de temas de RRD a través de su página web redactando notas sobre [RRD tras el huracán Fiona](#) y sobre [MHEWS para conmemorar el DIRDDR](#), o difundiendo seminarios web de UNDRR, como el seminario web *Alerta temprana y acción temprana antes de cada tsunami o Utilizar los CAMS para aumentar la resiliencia* (véase el Cuadro 4).

## ARISE El Salvador

**Líder de la red: Fundación Empresarial Para la Acción Social (FUNDEMAS)**

FUNDEMAS es el punto focal nacional de ARISE El Salvador. Durante la semana nacional anual de la sostenibilidad y la RSC 2022, FUNDEMAS organizó talleres de concienciación y adaptación al cambio climático, además de promover la resiliencia empresarial. El tema de este año fue *Riesgos globales para las empresas*, y se inscribieron 1.208 personas. Durante la Semana de la RSC 2022, la empresa colaboradora de FUNDEMAS, DAVIVIENDA Sustainable Club desarrolló, en coordinación con el programa Biodiversidad y Empresas de la GIZ, un taller sobre el papel de la biodiversidad en la respuesta empresarial a la crisis climática. También hubo un componente práctico en el que las empresas realizaron un diagnóstico y completaron la [Guía rápida para planeación de innovaciones en modelos de negocio para la reducción del riesgo de desastres](#). En diciembre, ARISE, UNDRR, el Sistema Económico Latinoamericano y del Caribe (SELA) y el Centro de Coordinación para la Prevención de los Desastres en América Central y República Dominicana (CEPRENAC) organizaron el *Diálogo para el fortalecimiento de las APP en la gestión integral del riesgo de desastres en Centroamérica y República Dominicana*, con la inclusión de la protección social. Los participantes incluyeron al sector privado y los gobiernos de la región, y FUNDEMAS participó como panelista. El evento puso de relieve el papel clave que desempeña el sector privado en la GRD y la acción en favor del clima. FUNDEMAS continuó con el grupo de trabajo Resiliencia de los negocios y PCN, con el objetivo de compartir conocimientos sobre RRD y el desarrollo de planes de negocio para la RRD, y contó con la participación de 19 empresas colaboradoras.

Uno de los miembros de la red, Davivienda Seguros, a través de su producto de seguro de vida ecológico, y FUNDEMAS, implementan desde 2019 un programa de restauración de bosques de manglar en Barra de Santiago, Ahuachapán. El proyecto se desarrolla en coordinación con una asociación local liderada por mujeres, generando empleo local y aumentando la producción de servicios ecosistémicos propios del manglar. El programa cuenta actualmente con 6,2 hectáreas de manglar en proceso de restauración, con la plantación de más de 15.000 plántulas de mangle, la restauración de las aguas y la producción de 40.000 plántulas de mangle en viveros. El objetivo del proyecto incluye la restauración del ecosistema, la protección contra tormentas, la reproducción de especies animales y vegetales y la fijación de CO<sub>2</sub>, entre otros. Beneficia directamente a más de 180 familias de la zona.

## ARISE Granada

**Líder de la red: Cámara de Industria y Comercio de Granada**

La Cámara de Industria y Comercio de Granada difunde las herramientas CARICHAM y ARISE para que las empresas puedan hacer frente a algunos de los desastres de origen natural y humano a las que se enfrenta Granada. La Cámara imparte formación sobre PCN y estrategias de preparación para desastres. La formación en PCN está orientada a la dirección y el personal de las empresas para ayudarles a crear un PCN y aumentar la concienciación sobre la forma en que las empresas pueden utilizar un método sencillo para tener un gran impacto en el éxito y la continuidad de sus operaciones.

La Cámara de Granada celebró la reunión de tres días [Integración del sector privado en la gobernanza y las acciones de MHEWS](#), organizada por CARICHAM, con el apoyo de UNDRR y el CDB, del 21 al 23 de noviembre.

## ARISE Guatemala

**Líder de la red: CentraRSE**

CentraRSE es el punto focal nacional de ARISE Guatemala. En 2022, CentraRSE celebró diferentes talleres y foros sobre GRD y difundió la GRD a través de boletines, la página web y las redes sociales.

Dos de los talleres sobre GRD se centraron en los planes empresariales para PCN y dos en la incorporación de la GRD a la cadena de valor empresarial. El foro empresarial [XV Foro Nacional para la Transformación Empresarial](#) tiene como objetivo fortalecer la [gestión de riesgos](#) en las empresas. Cada evento contó con más de 200 participantes. CentraRSE participó en el programa insignia [En primera línea](#), cuyo objetivo es aumentar la inclusión de las comunidades en la RRD y la adaptación al cambio climático en todo el mundo. Doce organizaciones de todos los sectores de Guatemala se han sumado a este programa.

CentraRSE celebró un foro centrado en la GRD en el contexto de COVID-19, dirigido a tres regiones rurales remotas (sur, oeste y centro). CentraRSE utilizó su metodología de diálogo sostenible junto con las metodologías integrales de gestión de riesgos desarrolladas para llevar a cabo el foro. El objetivo del foro era formar a los líderes comunitarios sobre cómo debatir y negociar las necesidades de su comunidad y crear APP. Participaron más de 150 personas en cada región y se formó a más de 40 líderes comunitarios. Quince empresas se comprometieron a seguir trabajando en estas regiones rurales.

La red junto con seis redes centroamericanas de ARISE participó en el taller [Innovación de modelos de negocio para la resiliencia ante desastres y la sostenibilidad](#) organizado por INTEGRARSE y UNDRR ROAC (véase el apartado Intercambio de conocimiento entre pares).

CentraRSE lleva a cabo campañas permanentes de concienciación sobre RRD y GRD a través de boletines informativos, su sitio web y las redes sociales. Algunos de los vídeos que han elaborado incluyen la [gestión de riesgos en caso de terremotos](#) o [gestión de riesgos empresariales en caso de emergencia sanitaria](#), entre otros.

## ARISE Honduras

**Líder de la red: Fundación Hondureña de Responsabilidad Social Empresarial (FUNDAHRSE)**

FUNDAHRSE es el punto focal nacional de ARISE Honduras y prioriza el tema de la RRD en la agenda de responsabilidad social corporativa (RSC) y sostenibilidad de las empresas, organizando actividades de desarrollo de capacidades en prevención, planes de negocio de GRD y PCN.

En marzo, ARISE Honduras, junto con otras seis redes centroamericanas ARISE, participó en el taller [Innovación de modelos de negocio para la resiliencia ante desastres y la sostenibilidad](#) organizado por INTEGRARSE con el apoyo de UNDRR ROAC (véase el apartado Intercambio de conocimientos entre pares, colaboración). A raíz de este taller, una de las empresas participantes, DIUNSA, fue elegida para participar en un proyecto financiado por el proyecto Recuperación Verde de la GIZ, cuyo objetivo es fortalecer la cadena de valor de 24 empresas de la región. Durante el proyecto *Intensificación de la acción climática para la continuidad empresarial centrada en la resiliencia empresarial y la recuperación verde*, cuatro pymes proveedoras de DIUNSA recibirán formación en 2023 sobre temas como concienciación de riesgos, sostenibilidad financiera y ambiental, innovación, prevención o planificación de la recuperación. En julio, FUNDAHRSE organizó un curso de tres días centrado en el [desarrollo de planes de negocio sobre GRD](#) para 35 participantes de 30 empresas.

FUNDAHRSE ha aumentado la visibilidad de ARISE tanto en su sitio web, incluyendo una sección ARISE, como en sus redes sociales. Además, FUNDAHRSE ha conectado el sitio del comité de emergencia con el centro de vigilancia climática del Centro de Coordinación para la Prevención de los Desastres en América Central y República Dominicana (CEPREDENAC) para mantener informadas a las empresas sobre las condiciones meteorológicas. Por último, el comité de emergencia de FUNDAHRSE desarrolló una [plataforma de ayuda humanitaria](#) para prestar ayuda a grupos vulnerables en caso de desastres provocados por humanos o relacionados con el clima. La plataforma ofrece distintas vías de ayuda: donaciones en especie o monetarias, y también recibe peticiones de ayuda de hospitales, fundaciones, instituciones o comunidades.

## ARISE México

**Líder de la red: Centro Nacional de Apoyo para Contingencias Epidemiológicas y Desastres (CENACED)**

Los esfuerzos durante 2022 se centraron en establecer y promover los [cuatro Grupos de Trabajo \(GT\)](#) de ARISE México alineados con las áreas de interés de ARISE y consolidar la colaboración de la red con el gobierno, las ONG, el sector privado y las Oficinas de la ONU en México.

En septiembre se celebró el evento de lanzamiento del GT ARISE México, para difundir el objetivo y los avances del GT. Asimismo, la red y la Coordinación Nacional de Protección Civil firmaron un acuerdo de cooperación voluntaria. En el evento participaron representantes del sector privado, el gobierno federal, organizaciones de la ONU, cámaras extranjeras y nacionales y ONG. El evento se publicó en 27 medios digitales mexicanos y en el sitio web de [UNDRR](#) y suscitó un gran interés en las redes sociales: 2.600 visitas hasta diciembre de 2022. Los grupos de trabajo se crearon sobre la base de la estrategia de ARISE con el objetivo de promover acciones y compartir buenas prácticas alineadas con los ODS y el Marco de Sendai. Los GT, dirigidos por miembros de la red, están diseñados según la metodología del Banco Mundial para servir de plataformas

de cocreación y cooperación multisectorial para cada área. Como evento de seguimiento, en noviembre, ARISE México y el Consejo de la Comunicación llevaron a cabo el seminario web *La RRD garantiza la seguridad de los negocios: ARISE México*, para concienciar sobre la importancia de que el sector privado trabaje en la RRD. El seminario web contó con la participación de los cuatro líderes del GT y fue moderado por Elisa Trujillo, Directora General de ARISE México.

En diciembre, el CENACED y ARISE México organizaron un evento *Navidad, Unidos por Elxs 2022*, para celebrar la plataforma [Unidos por Elxs](#). Participaron 70 personas, entre ellas representantes de cámaras, empresas, organismos gubernamentales, organizaciones de la sociedad civil y agencias de cooperación. Su objetivo era presentar el modelo de trabajo de la iniciativa, el contenido digital de la plataforma, la creación de un protocolo de respuesta y atención de emergencias y los avances realizados por las comunidades. Ya se ha ofrecido información detallada sobre la plataforma en el presente informe.

## ARISE Panamá

**Líder de la red: Sumarse**

ARISE Panamá se lanzó en abril de 2021, y Sumarse es el punto focal nacional de la red. Los proyectos y actividades se ajustan sobre todo a las áreas de interés de las pymes y los seguros. **Pymes:** la organización del *Programa para el fortalecimiento de las estrategias empresariales de las pymes*, cuyo objetivo era dotar a las pymes de herramientas para crear nuevos modelos empresariales sostenibles. Durante el programa de ocho sesiones a lo largo de cuatro meses, los participantes aprendieron a realizar un "lienzo" de su modelo de negocio, trazando un mapa de las partes interesadas e incluyendo la GRD. Como resultado, las empresas desarrollaron una *Caja de herramientas para fortalecer la estrategia empresarial de las pymes* y nueve empresas entregaron su lienzo de modelo empresarial. En marzo, Sumarse, junto con otras seis redes centroamericanas de ARISE, participó en el taller [Innovación de modelos de negocio para la resiliencia ante desastres y la sostenibilidad](#) organizado por INTEGRARSE (véase el apartado Intercambio de conocimientos entre pares, colaboración). **Seguros:** [Protocolo de Conducta Empresarial Responsable para el Sector Financiero de Seguros en Costa Rica y Panamá](#). Este [protocolo](#) se ha desarrollado en el marco del proyecto CERALC. Su objetivo es incorporar RRBC y factores ASG en las estrategias empresariales y la gestión del sector de los seguros. Ya se ha ofrecido información detallada sobre el protocolo en el presente informe.

## ARISE EE.UU.

**Líder de la red: Peter Williams Solutions LLC, Resilient City LLC, Climate Resilience Consulting, Debra A.K. Johnson LLC**

En 2022, ARISE EE.UU. aumentó sus miembros en un 35%, lanzó su [página web](#) y puso en marcha múltiples iniciativas y proyectos.

Los proyectos y actividades alineados con las áreas de interés de ARISE incluyen: **Pymes:** [Herramienta de auto-evaluación para pymes](#), que permite a las ciudades evaluar la eficacia con la que involucran a las pymes en los esfuerzos de RRD. La herramienta de auto-evaluación se ha puesto a prueba en 35 ciudades de EE.UU., se han desarrollado las versiones digital e impresa en su totalidad y se ha lanzado a escala mundial, junto con un sitio web para captar datos. **Infraestructura:** (1) Guía de Acción de la Herramienta de Auto-Evaluación para Ciudades: para ayudar a los usuarios de la Herramienta de Auto-evaluación a decidir cómo avanzar, subsanando una carencia señalada por los usuarios.

La versión 1.0 se completó con capítulos sobre: Resumen de la encuesta de investigación, priorización, financiación, participación de la comunidad, comunicación del riesgo. También se completó la versión 1.0 del Compendio de normas; (2) Caja de herramientas comunitarias para la reducción del riesgo de incendios forestales: esta caja de herramientas incluye múltiples fuentes de datos y asesoramiento para crear un único punto de acceso para las comunidades que buscan comprender, mitigar y gestionar su riesgo de incendios forestales a escala de propiedad individual, vecindario y entorno. El primer borrador de la versión específica para incendios forestales de la Herramienta de Auto-evaluación para Ciudades se ha completado y está disponible para comentarios y pruebas beta; se están adaptando varios capítulos de la guía de acción para que formen parte de las herramientas; (3) [CAMS](#) (véase el Cuadro 4) herramienta informática de código abierto que permite a las ciudades hacer un inventario de los activos críticos y establecer relaciones entre los mismos para gestionar el riesgo de fallos en cascada. MVP ha sido creado y está disponible para su uso; el sistema y la documentación están disponibles en español y el código ha sido puesto en dominio público en [Github](#). Las pruebas piloto (Santa Ana, Costa Rica y Dominica) se llevarán a cabo en 2023; (4) [Adenda de Resiliencia de los Sistemas Alimentarios](#) de la Herramienta de Auto-evaluación para Ciudades, para medir la resiliencia de las cadenas de suministro alimentario y los métodos de entrega de las comunidades, y la integración de las consideraciones alimentarias con la RRD. En el marco de un proyecto financiado por el Departamento de Agricultura de Estados Unidos (USDA, por sus siglas en inglés), se pusieron a prueba cinco proyectos piloto en EE.UU.: Charleston SC, Fargo, ND, Montgomery AL, St Louis MO, Waco TX. El borrador se finalizó con la FAO y UNDRR.

ARISE EE.UU. también puso en marcha una serie de simposios (i) [Simposio sobre inundaciones](#) (febrero) con el objetivo de explorar las innovaciones de políticas y tecnológicas para una mejor reducción del riesgo de inundaciones; (ii) el Simposio sobre equidad (julio) destacó y estudió la necesidad de equidad en la RRD, y las estrategias para conseguirla. ARISE EE.UU. formuló una [declaración de equidad](#); (iii) [Simposio sobre innovación en seguros](#) (diciembre) para estudiar qué se necesita para que las innovaciones beneficiosas para el sector de los seguros reciban una amplia promulgación por parte del sector y las adopten los clientes.

### [Red de Integración Centroamericana por la Responsabilidad Social Empresarial \(INTEGRARSE\)](#)

**Líder de la red:** Integración Centroamericana por la Responsabilidad Social Empresarial

**Miembros:** 7 asociaciones empresariales: FUNDAHRSE, CENTRARSE, AED, SUMARSE, FUNDEMAS, ECORED, UNIRSE

En marzo, INTEGRARSE organizó, con el apoyo de UNDRR ROAC y la contribución de la Oficina de Asistencia al Exterior de USAID, el taller *Innovación de modelos de negocio para la resiliencia ante desastres y la sostenibilidad*, impartido por el Dr. José Di Bella, de la Universidad de Waterloo, Canadá. Participaron 20 empresas de siete redes ARISE de América Central. El taller y las lecciones de los estudios de casos desarrollados en el proyecto TRANSFORM dieron lugar a una guía para el análisis de riesgos y recomendaciones para innovar en los modelos de negocio ([Guía rápida para planeación de innovaciones en los modelos de negocio para la reducción del riesgo de desastres](#)). (Véase el apartado Intercambio de conocimientos entre pares).

En septiembre, INTEGRARSE organizó la XI edición de la conferencia regional sobre sostenibilidad empresarial [Convertirse 2022](#), auspiciada por ECORED - ARISE República Dominicana, bajo el lema *Resiliencia para el desarrollo empresarial sostenible: enfrentando entornos adversos*. El evento contó con el apoyo de UNDRR ROAC, ARISE, las empresas privadas Pizzolante y Forbes, y el patrocinio de empresas privadas. El evento, que se celebra cada dos años, facilita el intercambio y el diálogo público-privado a escala regional sobre

tendencias y experiencias en materia de sostenibilidad en el sector privado. Entre los ponentes, el Sr. Nahuel Arenas (UNDRR ROAC) expuso sobre la GRD integral, el fortalecimiento de la gobernanza del riesgo y la resiliencia del sector privado y sus contribuciones a la RRD. Otros temas tratados fueron la integración de la GRD y los criterios ASG en la estrategia empresarial.

## OTRAS REDES ARISE

### [ARISE Barbados](#)

**Líder de la red:** Cámara de Comercio e Industria de Barbados

### [ARISE Islas Vírgenes Británicas \(BVI\)](#)

**Líder de la red:** Cámara de Comercio e Industria de las Islas Vírgenes Británicas

### [ARISE Chile](#)

**Líder de la red:** SeCRO Instituto Cerda

### [ARISE Haití](#)

**Líder de la red:** Digicel Haiti, Alliance pour la Gestion des Risques et la Continuité des Activités (AGERCA)

### [ARISE Nicaragua](#)

**Líder de la red:** UniRSE

### [ARISE Santa Lucía](#)

**Líder de la red:** Cámara de Comercio de Santa Lucía

### [ARISE Trinidad y Tobago](#)

**Líder de la red:** Cámara de Comercio Americana en TyT (AMCHAM T&T), Esau Oilfield Supplies Co. Ltd.

### [ARISE Uruguay](#) (lanzamiento oficial en febrero de 2023)

**Líder de la red:** La Nave Cargo Postal

## Aspectos destacados de los miembros individuales de ARISE en 2022

### AI Systems Research Ltda (AISR): Brasil

Las principales actividades y proyectos de 2022 realizados por AISR, que continuarán en 2023, son los siguientes:

- (1) Herramienta web del Plan Local de Resiliencia: desarrollo de la nueva versión de la herramienta web gratuita que apoya la transición de las ciudades de la implementación de la Herramienta de Auto-evaluación/DRE a la elaboración del Plan Local de Resiliencia a través de una plantilla que integra la Agenda Global de Desarrollo;
- (2) El Living Lab de ASG+R y Coherencia con la ONU tiene como objetivo hacer que las ciudades sean más inteligentes y resilientes apoyando el desarrollo y la aplicación de estrategias y planificación integradas, incluyendo ASG+R y el concepto de Coherencia con la ONU en un enfoque que abarque a toda la sociedad. La guía para el desarrollo de resiliencia aplicada en Campinas, que condujo a la obtención del Premio Sasakawa, se utiliza como base para integrar la Agenda Global de Desarrollo y otras iniciativas (ASG+R, PRI, MCR2030, entre otras), dando lugar a un Plan Local de Sostenibilidad y Resiliencia y a un Informe de Impacto trimestral;
- (3) Resiliencia y RRD en los mercados de capital de deuda sostenible: en colaboración con emisores e inversores, AISR ha desarrollado un documento que brinda orientación sobre cómo integrar la resiliencia y la RRD en los mercados de capital de deuda sostenible a través de las estructuras de bonos etiquetados existentes y un Anexo de Resiliencia;
- (4) RRD, resiliencia ante los riesgos urbanos y colaboración con las partes interesadas: asociaciones con gobiernos locales y partes interesadas para reducir los riesgos urbanos mediante un enfoque que englobe a toda la sociedad.

## RESALLIENCE : Francia

En 2022, RESALLIENCE ha participado con ARISE en actividades de promoción para acelerar las estrategias y políticas de adaptación al cambio climático, fortalecer la cooperación internacional y aplicar marcos normativos para ayudar al sector privado a lograr inversiones, infraestructuras y proyectos resilientes.

Otras actividades con ARISE incluyeron:

- (1) participación en un seminario web de MCR2030-ARISE-UNDRR (véase el Cuadro 4): [Asociación del sector privado para mejorar las infraestructuras resilientes al clima de las ciudades y aumentar la resiliencia de las empresas](#) donde RESALLIENCE presentó la herramienta Evaluación de Rendimiento de Resiliencia (RPA, por sus siglas en inglés) aplicada a las ciudades;
- (2) asistencia presencial a la Asamblea General de ARISE;
- (3) 2ª Reunión Global de STAG Regionales de UNDRR: presentación de la herramienta RPA.

RESALLIENCE ha seguido ampliando el uso de la RPA, una herramienta de toma de decisiones que ofrece un enfoque holístico, combinando la visualización a través de una plataforma digital de los impactos actuales y futuros del cambio climático, como los peligros, y un cuadro de mandos para evaluar las puntuaciones de vulnerabilidad de los activos futuros y existentes. Esta herramienta permite formular recomendaciones y realizar una evaluación de costes y beneficios para estimar el rendimiento de la resiliencia de cada proyecto o política destinada a mejorar la resiliencia de las ciudades. En 2022, hay 14 proyectos que utilizan RPA en diferentes países, entre ellos Francia, para la resiliencia de edificios, transporte y logística, gestión del agua e infraestructuras de telecomunicaciones; Marruecos y Rumanía para una estrategia de resiliencia urbana para el sector público y privado en dos provincias; Kazajstán para cuantificar la resiliencia de instalaciones industriales a la erosión y el movimiento de dunas de arena y dos proyectos en asociación con la CFI, Barbados para proyectos de inversión en infraestructuras críticas y Filipinas para la resiliencia de un centro turístico destruido por un huracán.

**BJD Reinsurance Consulting, LLC:** Estados Unidos y Europa  
BJD Reinsurance Consulting, una empresa global de financiación de riesgos y gestión de estrategias, ha colaborado con UNDRR y ARISE en la defensa de la reducción de la exposición al riesgo de desastres a gran escala y la eliminación de los déficits en la protección de los seguros. En 2022, el Sr. Bogdan J. Dumitrescu, Fundador y Director General, asistió y realizó contribuciones en los siguientes eventos: Foro de Colaboración y la 60ª Comisión de Desarrollo Social, en la sede de las Naciones Unidas en NY (febrero); la Conferencia de las Naciones Unidas sobre los Océanos, en Lisboa (junio); la Conferencia Nacional Francesa sobre Riesgos Naturales, en Estrasburgo (octubre); el Foro de la Paz de París (noviembre) y la 11ª Sesión sobre Empresas y Derechos Humanos, organizada por la ONUG en Ginebra (diciembre). El Sr. Dumitrescu también asistió en persona a la Asamblea General Anual de ARISE y participó en el debate. Para 2023, la empresa dedicará esfuerzos a llamar la atención sobre el sistema rumano de seguros Nat Cat, implantado en 2010 mediante un seguro obligatorio que cubre a los propietarios de viviendas frente a los riesgos de terremoto, inundación y corrimiento de tierras. En una década sólo se ha alcanzado el 20% de la cobertura nacional. Para recuperar las cantidades impagadas durante la última década, es necesario actuar a través de los alcaldes, últimos implicados en la aplicación de las leyes y reglamentos.

## 2022 EN IMÁGENES





FUNDAHRSE ODS Desarrollo sostenible es posible. arise

FUNDAHRSE le invita a inscribirse al curso:

### GESTIÓN INTEGRAL DEL RIESGO DE DESASTRES PARA LA RESILIENCIA EMPRESARIAL

Nivel Intermedio - Avanzado

**FACILITADOR:**  
Henry Adolfo Peralta Burticá  
Colombiano. Experto en evaluación del riesgo de desastres a gran escala en poblaciones. Conferencista internacional docente universitario de programas de postgrado en gestión del riesgo de desastres, consultor en gestión del riesgo y resiliencia territorial con más de 20 años de experiencia.

**DIRIGIDO A:**  
Gerentes de empresas y profesionales encargados de las áreas como administración, evaluación de riesgos y seguros, responsabilidad social empresarial, sostenibilidad, seguridad y salud en el trabajo.

**FECHAS Y CUPOS:**  
7, 14 y 21 de julio de 2022 | 9:30 - 11:30 A.M.  
Cupo limitado. 1 cupo por empresa



Prueba piloto de la traducción al filipino de la herramienta de estimación rápida de riesgos de COVID-19 de la UNDRR para las mipymes

2 de agosto de 2022 de 2:00 p.m. a 4:30 p.m. a través de la plataforma Zoom

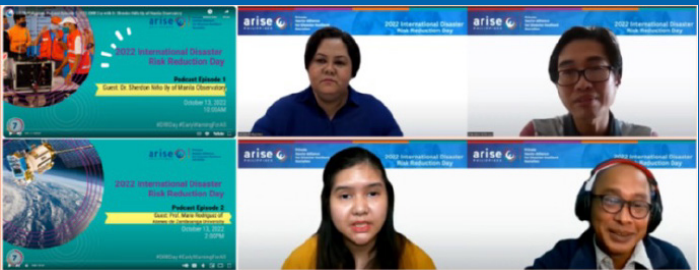



Para registrarse, escanee el código QR o visite <https://bit.ly/FilipinoQRE>

Serie de seminarios web de cocreación. Acción de adaptación global: Desarrollo de equidad a través de la colaboración antes de la crisis.



Carla Tapia Spin Caballero ARISE-US  
Antoine Richard Institute for Diversity & Inclusion in Emergency Management  
Sheel Juneja LabNeta Wonder Labs  
Ma. Lourdes Jimena Mania Observatory  
Ella Mariel Trujillo Leyva ARISE-Mx




### ATELVE POU PLAN BIZNIS KONTINI pou antrepne Ayisyen

Mekredi 4 Me 2022  
4:30 - 6:30 PM | nan auditorium Convent High School

**KISA NAP ESPERE:**

- Fe biznis san pwoblem e gen akse ak gid e model plan biznis yo
- Konprann koman pouw ranfose e fe rezistans pouw biznis la kanpe.
- Sipo akkonsey bo kote biznis pwofesyonel ki gen rezistans.

Pou w enskri, tanpri kontakte nou nan 1 (767) 245-0659




**TALLER RESILIENCIA EMPRESARIAL**

PRESENCIAL

Imparte: Claustro Académico de ARISEMx  
Inscripción: [www.bit.ly/taller-RE-4](http://www.bit.ly/taller-RE-4)  
Modo: PRESENCIAL

**MIÉRCOLES 17 DE AGOSTO y JUEVES 18 DE AGOSTO**

Horario: 10 a 18 hrs (8 horas) Sede: Monclova, Coah. Modo: NORESTE



Voz de las Empresas Grupo de Consultoría arise

Te invitan al panel de expertos -

### LA REDUCCIÓN DE RIESGO DE DESASTRES GARANTIZA LA SEGURIDAD DE LOS NEGOCIOS: ARISE MX

Martes 29 noviembre 2022 11:00 AM (hora CDMX) Vía zoom

**Panelistas:**

- Erika Vargas Directora de Relaciones con la Comunidad para América Latina, The UPS Foundation
- Carlos Jiménez Titular de Seguridad de Datos y Automática, ASIS
- Marité Chavira Directora de Ciudadanía Corporativa, Sostenibilidad y Voluntariado, Estibadoras
- Jesús Valdez CEO de Myamoto Internacional México

### HERRAMIENTAS DE RESILIENCIA



Logos: UNDRR, IOM, UNICEF

En el sentido de las agujas del reloj desde arriba a la derecha: ARISE Filipinas; ARISE México; CARICHAM; ARISE Dominica; ARISE EE.UU.; ARISE Honduras; ARISE Colombia; Europa y Asia Central; Simposio Público ARISE Japón 2022, ARISE Japón

# Anexo

## Eventos clave de ARISE en 2022

GLOBAL	
29-31 de marzo	Foro GLOBE 2022: Sesión sobre inversión en infraestructura resiliente
12 de abril	Seminario web de MCR2030-ARISE-UNDRR <a href="#">Prevención de fallos en cascada de activos críticos: Utilización del Sistema de gestión de activos críticos (CAMS)</a> de código abierto.
23-28 de mayo	7ª Sesión de la Plataforma Global para la Reducción del Riesgo de Desastres (GP2022)
7 de septiembre	Seminario web de MCR2030-ARISE-UNDRR <a href="#">Asociación del sector privado para mejorar las infraestructuras de las ciudades resilientes al cambio climático y aumentar la resiliencia de las empresas</a>
REUNIONES GLOBALES INTERNAS DE ARISE	
13 de abril	Reunión de Líderes de Redes (primera)
27 de julio	Reunión de la Junta Directiva (primera)
10-11 de octubre	Asamblea General Anual
11 de octubre	Reunión de la Junta Directiva (durante la AGM) (segunda)
21 de noviembre	Reunión de la Junta Directiva
12 de diciembre	Reunión de Líderes de Redes
REGIONALES	
África	
Mensual	Sesiones virtuales de intercambio de conocimientos y aprendizaje para debatir cuestiones relacionadas con la RRD, incluidos los próximos eventos nacionales, subregionales, regionales e internacionales.
22 de junio	Nana Amoah, asesora principal del CORAF, fue elegida para representar a ARISE en el Grupo de Liderazgo de la Alianza CRFS de la CMNUCC: 1. Primera reunión del GL (13 de julio) 2. Segunda reunión del GL (11 de octubre) 3. Tercera reunión del GL (7 de diciembre)
30 de noviembre	Reunión consultiva: <a href="#">Proyecto piloto de la red ARISE de Kenia/África Oriental</a> , en colaboración con la Fundación UPS.
Estados Árabes	
28 de noviembre	ARISE EAU, UNDRR y FIABCI lanzaron la <a href="#">Herramienta de Resiliencia Inmobiliaria</a> .

<b>América y el Caribe</b>	
20 de mayo	Taller de INTEGRARSE Innovación de modelos empresariales para la resiliencia ante desastres y la sostenibilidad
7 de septiembre	<a href="#">Evento de lanzamiento de los Grupos de Trabajo de ARISE México</a>
Septiembre	XI edición de la conferencia regional sobre sostenibilidad empresarial <a href="#">Convertirse 2022</a> , organizada por INTEGRARSE, celebrada por ECORED (ARISE República Dominicana)
16 de noviembre	Foro: Protección financiera, un desafío para la GR (ARISE Colombia)
29 de noviembre	Seminario web La reducción del riesgo de desastres garantiza la seguridad de los negocios: ARISE México
21-23 de noviembre	<a href="#">Integración del sector privado en la gobernanza y las acciones de MHEWS</a> , organizado por CARICHAM, con el apoyo de UNDRR y el CDB.
<b>Asia y el Pacífico</b>	
22 de febrero	ARISE Japón y Filipinas <a href="#">Sesión de intercambio de conocimientos</a> . Parte 2: Infraestructura resiliente
2 de marzo	El Simposio Anual de ARISE Japón se centró en <a href="#">Crear comunidades resilientes a los desastres "actuando a nivel local" para la RRD</a>
23 de marzo	<a href="#">Coloquio del Consejo Nacional de Resiliencia de Filipinas 2022</a>
22 de julio	ARISE Japón y Filipinas <a href="#">Sesión de intercambio de conocimientos</a> Parte 3: Seguros
19 – 22 de septiembre	Conferencia Ministerial Asia-Pacífico sobre la Reducción del Riesgo de Desastres (APMCDRR)
Octubre	Seminario web: La importancia de los seguros frente al cambio climático, ARISE Filipinas y PIRA, Inc.
25 de noviembre	Sesión de intercambio de conocimientos de ARISE Japón y Filipinas - Parte 4: Inversión
<b>Europa</b>	
25-27 de octubre	<a href="#">Invertir en RRD en Europa Sudoriental (SEE)</a> , UNDRR en asociación con la Dirección de Protección Civil (Ministerio del Interior de Croacia) y la Iniciativa de Preparación y Prevención de Desastres para Europa Sudoriental

